

Gesundheits- und Sozialdepartement

LUZERN

KANTON
LUZERN

wira-Statistik Dezember 2016

*Arbeitsmarkt
Arbeitsbedingungen*

Dienststelle
Wirtschaft und Arbeit

wira.lu.ch

Inhaltsverzeichnis

Arbeitsmarkt

Kennzahlen im Überblick	2
Struktur der Arbeitslosigkeit	
Stellensuchende	3
Arbeitslose nach Geschlecht und Pensum	4
Arbeitslose nach Nationalität	4
Arbeitslose nach Altersstruktur	5
Arbeitslose nach Dauer der bisher zurückgelegten Arbeitslosigkeit	5
Arbeitslose nach Berufsgruppen	6
Arbeitslose nach ausgeübter Funktion	7
Arbeitslose nach Wahlkreisen	8
Entwicklungen im Arbeitsmarkt	
Stellensuchende und Arbeitslose	9
Arbeitslosenquoten nach Altersgruppen	10
Jugendarbeitslosenquoten	10
Langzeitarbeitslosigkeit	11
Anteil Langzeitarbeitslose nach Altersgruppen	11
Arbeitslosenquoten nach Wahlkreisen	12
Arbeitslose nach Wahlkreis und Gemeinde	13-15
Aussteuerungen	16
Kurzarbeit	17
Langzeitentwicklungen im Arbeitsmarkt	
Stellensuchende und Arbeitslose	18
Arbeitslose Schweizer und Ausländer	19

Arbeitsbedingungen

Kennzahlen im Überblick	20
Entwicklungen	
Planbegutachtungen / -genehmigungen	20
Arbeitszeitgesuche	21
Schwarzarbeit (Meldungen & Kontrollen)	21
Dienstleistungserbringer aus der EU (Meldungen & Kontrollen)	22

Erläuterungen & Definitionen

Kontaktadresse	25
-----------------------	----

Arbeitsmarkt

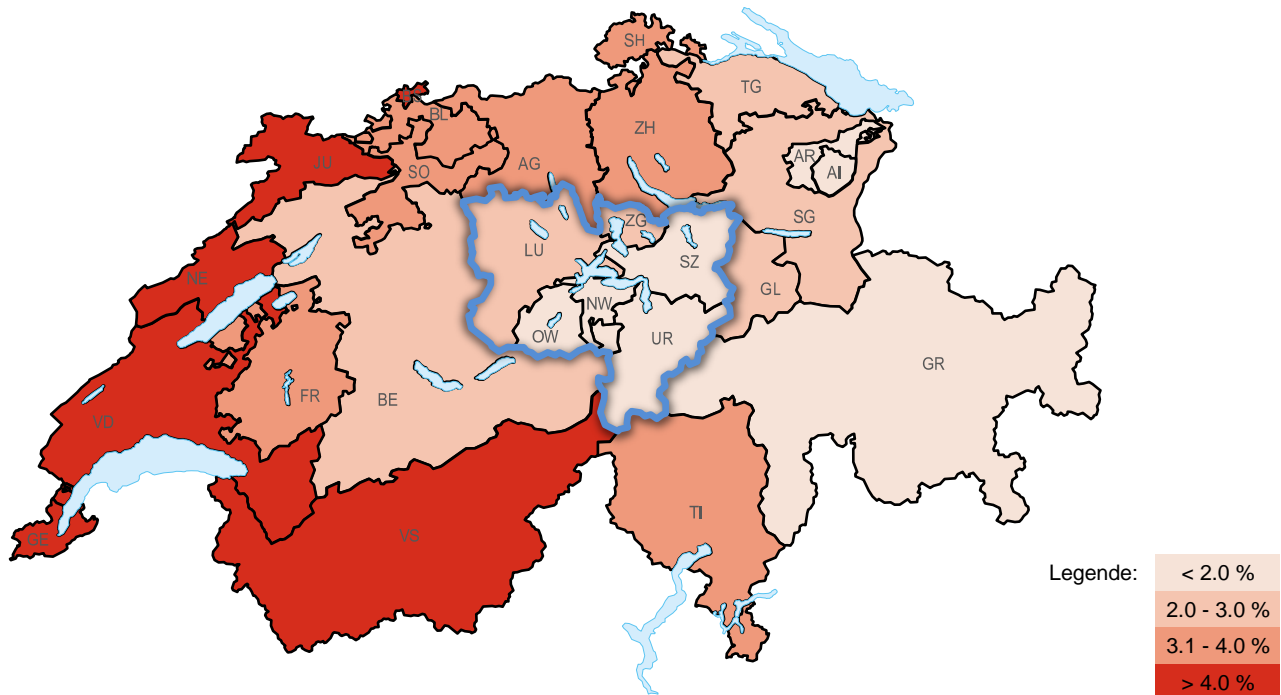
[\[Link zum Thema\]](#)

Kennzahlen im Überblick

Absolute Zahlen	Aktuell	Vormonat	Vorjahr	Veränderung zum			
	Dez 16	Nov 16	Dez 15	Vormonat		Vorjahr	
				absolut	in %	absolut	in %
Stellensuchende	7'871	7'549	7'743	+322	+4.3	+128	+1.7
Arbeitslose	4'883	4'429	4'890	+454	+10.3	-7	-0.1
Jugendarbeitslose	821	780	794	+41	+5.3	+27	+3.4
Langzeitarbeitslose	582	539	559	+43	+8.0	+23	+4.1

Quoten	Aktuell	Vormonat	Vorjahr	Veränderung zum	
	Dez 16	Nov 16	Dez 15	Vormonat	Vorjahr
Stellensuchendenquote	3.5 %	3.4 %	3.5 %	+0.1 %	0.0 %
Arbeitslosenquote	2.2 %	2.0 %	2.2 %	+0.2 %	0.0 %
Jugendarbeitslosenquote	2.6 %	2.5 %	2.5 %	+0.1 %	+0.1 %

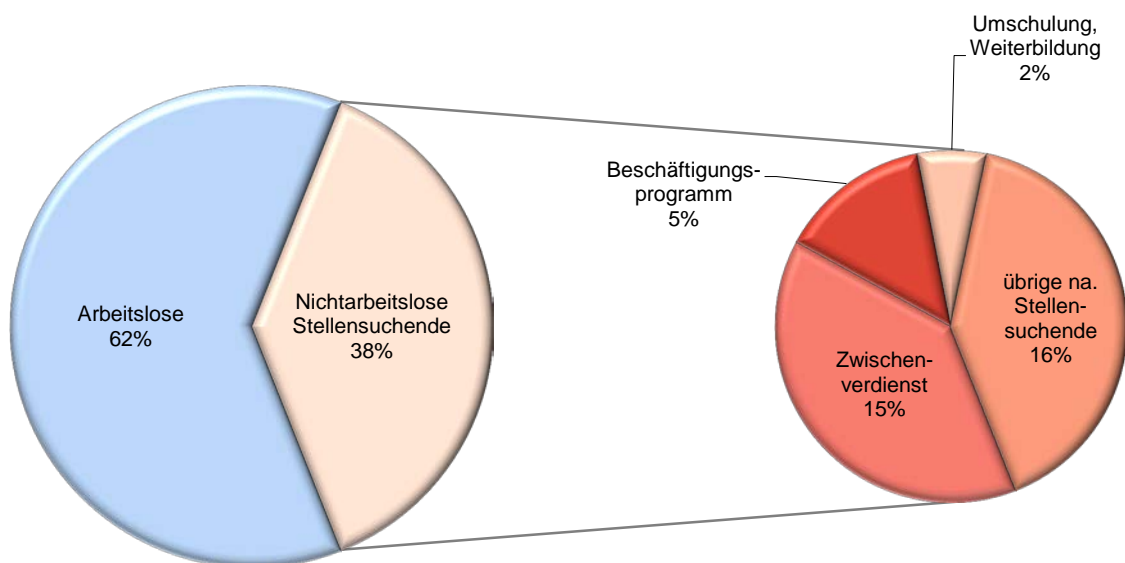
Veränderungen	Dez 16	
	Zugänge	Abgänge
Stellensuchende	1'068	750
Arbeitslose	1'246	793



Arbeitslosenquoten **Schweiz** **Zentralschweiz** **Kanton Luzern**
 3.5% 2.0% 2.2%

Struktur der Arbeitslosigkeit

Stellensuchende



Stellensuchende	7'871
Arbeitslose	4'883
Nichtarbeitslose Stellensuchende	
Beschäftigungsprogramm	417
Umschulung, Weiterbildung	190
Zwischenverdienst	1'165
Übrige nichtarbeitslose Stellensuchende	1'216

Stellensuchende

Arbeitslose und nichtarbeitslose Personen, welche bei einem Regionalen Arbeitsvermittlungszentrum (RAV) registriert sind und eine Stelle suchen. Man unterscheidet Arbeitslose und nichtarbeitslose Stellensuchende.

Arbeitslose

Personen, welche beim RAV registriert sind, keine Stelle haben und per sofort vermittelbar sind. Diese Personenzahl bestimmt die Arbeitslosenquote.

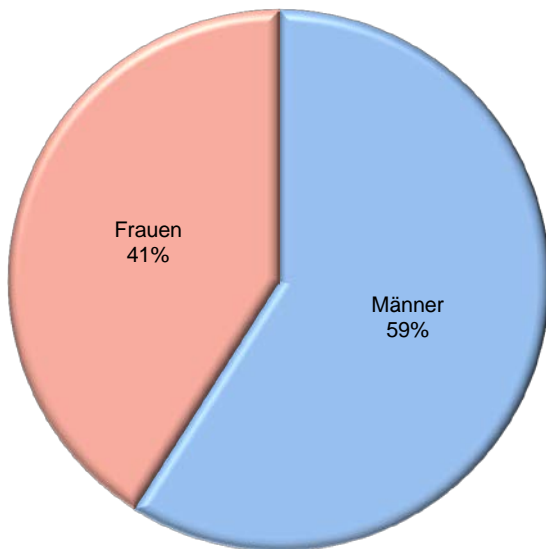
Nichtarbeitslose Stellensuchende

Personen, welche bei einem RAV registriert sind, im Unterschied zu arbeitslosen Personen jedoch nicht sofort vermittelbar sind oder über eine Arbeit verfügen.

Nicht sofort vermittelbar sind sie hauptsächlich, weil sie in Zwischenverdiensten oder in arbeitsmarktlichen Massnahmen sind (z.B. Programme zur vorübergehenden Beschäftigung, Schulungen / Weiterbildungen etc.) oder wegen Krankheit/Unfall und Militärdienst.

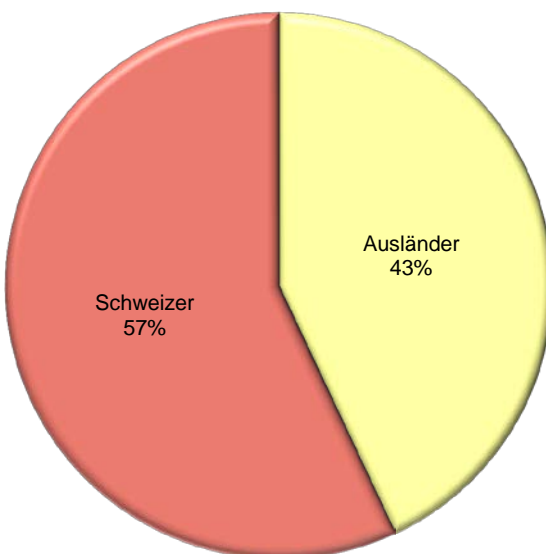
Über eine Arbeit verfügen sie, weil sie sich in einem gekündigten Arbeitsverhältnis befinden, also von Arbeitslosigkeit bedroht sind und sich deswegen bereits während der Kündigungsfrist beim RAV registrieren. Die Personenzahl der nichtarbeitslosen Stellensuchenden ist nicht in der Arbeitslosenquote enthalten.

Arbeitslose nach Geschlecht und Pensum



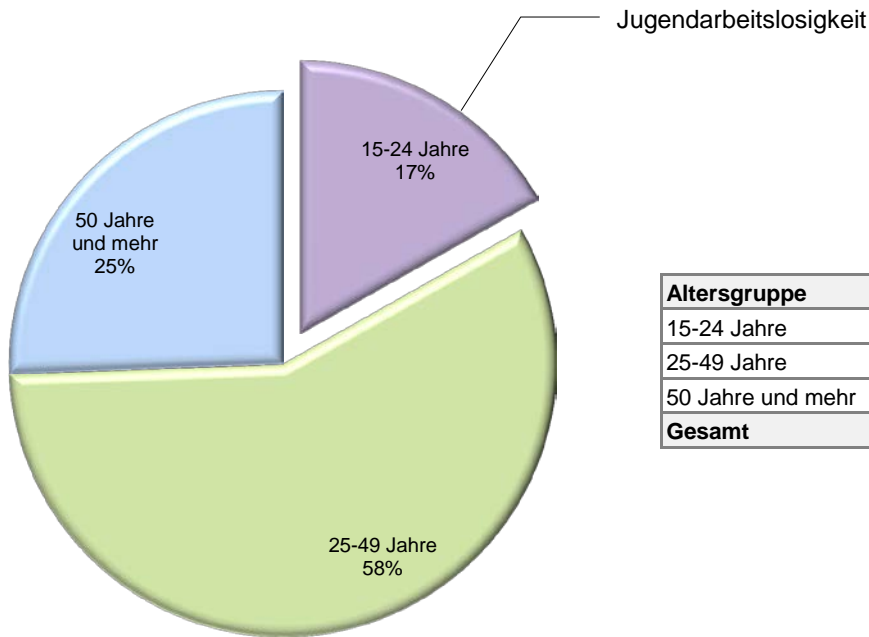
Geschlecht	Vollzeit	Teilzeit	Total
Männer	2'826	55	2'881
Frauen	1'776	226	2'002
Total	4'602	281	4'883

Arbeitslose nach Nationalität



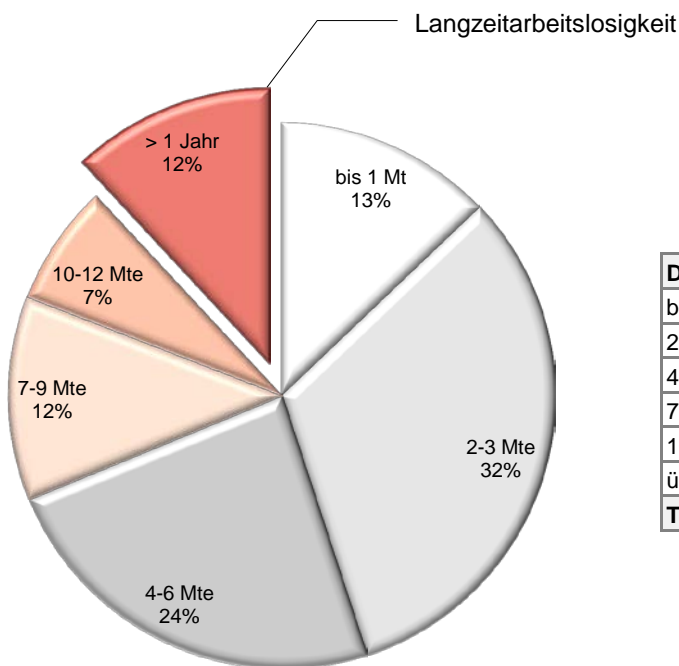
Nationalität	Arbeitslose	Arbeitslosenquote
Schweizer	2'783	1.5%
Ausländer	2'100	5.1%
Total	4'883	2.2%

Arbeitslose nach Altersstruktur



Altersgruppe	Arbeitslose	Arbeitslosenquote
15-24 Jahre	821	2.6%
25-49 Jahre	2'813	2.2%
50 Jahre und mehr	1'249	1.9%
Gesamt	4'883	2.2%

Arbeitslose nach Dauer der bisher zurückgelegten Arbeitslosigkeit

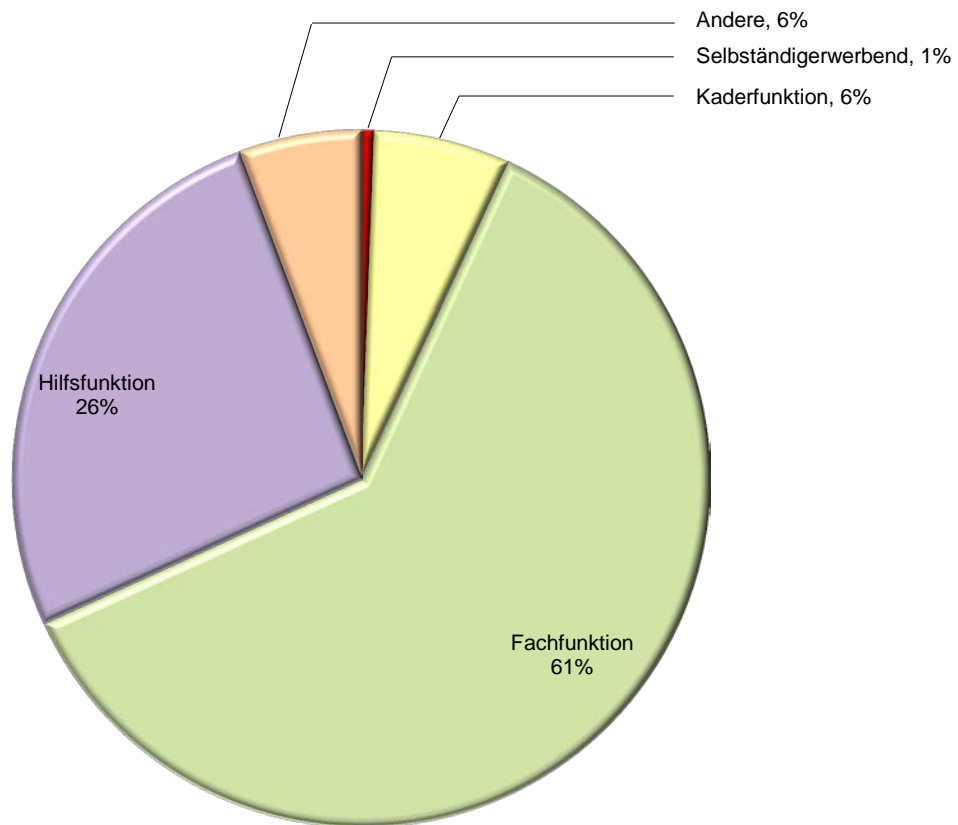


Dauer	Arbeitslose
bis 1 Monat	629
2-3 Monate	1'566
4-6 Monate	1'164
7-9 Monate	591
10-12 Monate	351
über 1 Jahr	582
Total	4'883

Arbeitslose nach Berufsgruppen

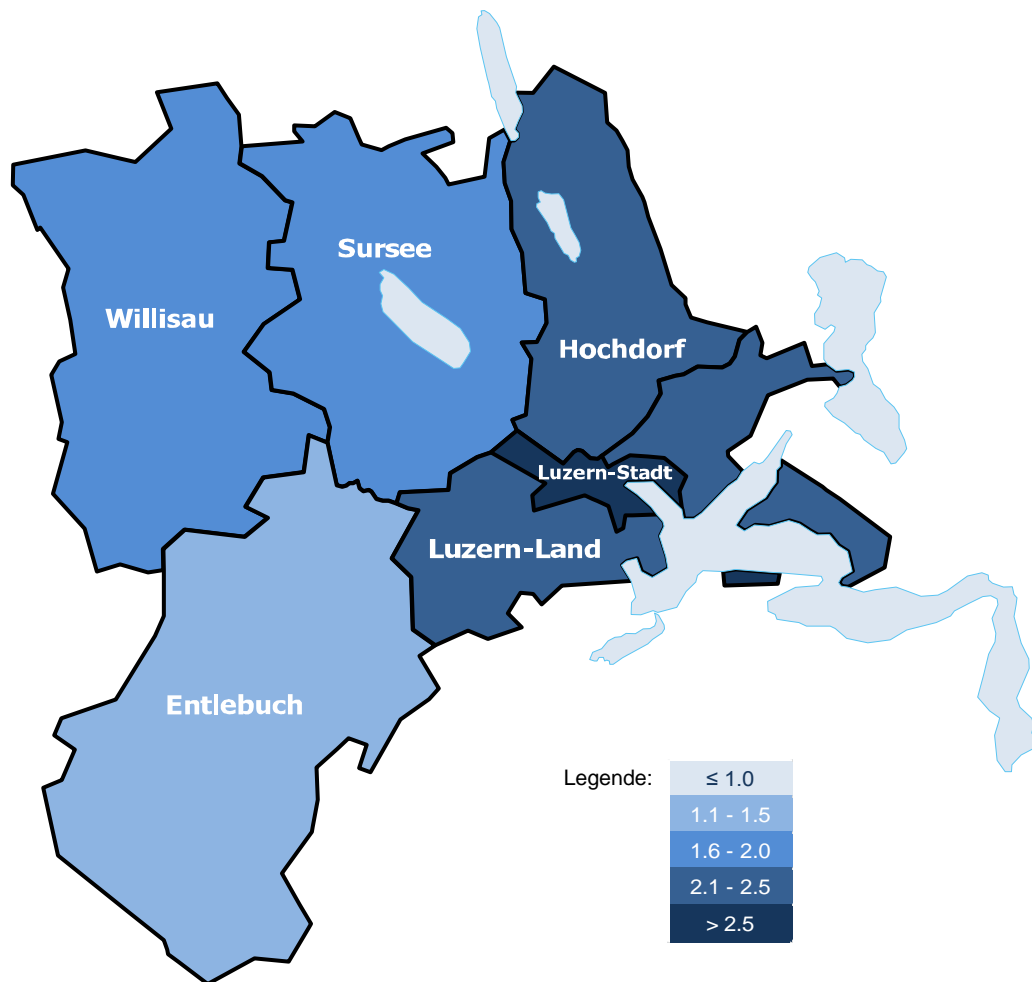
Ausgeübter Beruf	Arbeitslose	Veränderung zum Vormonat		
		Zugänge	Abgänge	in %
Keine Angaben	72	18	14	5.9
Land- und Forstwirtschaft, Tierzucht	66	22	8	26.9
Lebens-/Genussmittelherstellung und -verarbeitung	41	13	7	17.1
Textil- und Lederherstellung und -verarbeitung	17	1	3	- 10.5
Keramik- und Glasverarbeitung	-	-	-	-
Metallverarbeitung und Maschinenbau	159	37	25	8.2
Elektro, Uhrenindustrie, Fahrzeug- und Gerätebau sowie -unterhalt	90	24	21	3.4
Holzverarbeitung, Papierherstellung und -verarbeitung	60	21	2	46.3
Graphische Industrie	19	6	2	26.7
Chemie- und Kunststoffverfahren	23	6	3	15.0
Übrige be- und verarbeitende Berufe	321	74	34	14.2
Ingenieurberufe	45	9	5	9.8
Techniker/innen	49	15	6	22.5
Technische Zeichner/innen und Fachkräfte	82	23	14	12.3
Maschinen/Maschinistinnen	77	21	15	8.5
Informatik	71	14	11	4.4
Baugewerbe	626	226	74	32.1
Bergbau, Stein- und Baustoffherstellung sowie -verarbeitung	8	2	1	14.3
Handel und Verkauf	595	155	106	9.0
Werbung, Marketing, Tourismus und Treuhand	89	16	11	6.0
Transport und Verkehr	125	25	20	4.2
Post- und Fernmeldewesen	32	5	5	-
Gastgewerbe und Hauswirtschaft	541	150	134	3.0
Reinigung, Hygiene, Körperpflege	226	54	49	2.3
Unternehmer, Direktoren und leitende Beamte	273	60	44	6.2
Kaufmännische und administrative Berufe	321	56	41	4.9
Bank- und Versicherungsgewerbe	51	8	4	8.5
Sicherheits- und Ordnungspflege	16	3	2	6.7
Rechtswesen	16	4	1	23.1
Medienschaffende und verwandte Berufe	23	7	3	21.1
Künstlerische Berufe	38	10	8	5.6
Unterricht, Bildung, Seelsorge und Fürsorge	122	25	20	4.3
Sozial-, Geistes- und Naturwissenschaften	31	4	1	10.7
Gesundheitswesen	184	46	37	5.1
Sport und Unterhaltung	5	1	3	- 28.6
Dienstleistungsberufe, wenn nicht anderswo	24	6	3	14.3
Arbeitskräfte mit nicht bestimmbarer Berufstätigkeit	345	79	56	7.1
Gesamt	4'883	1'246	793	10.2

Arbeitslose nach ausgeübter Funktion



Geschlecht	Selbständig	Kaderfunktion	Fachfunktion	Hilfsfunktion	Andere					Total
					Heimarbeit	Lernende	Schüler	Studenten	Praktikanten	
Männer	20	210	1'682	784	117	0	38	8	22	2'881
Frauen	8	98	1'312	491	52	0	14	6	21	2'002
Total	28	308	2'994	1'275	169	0	52	14	43	4'883

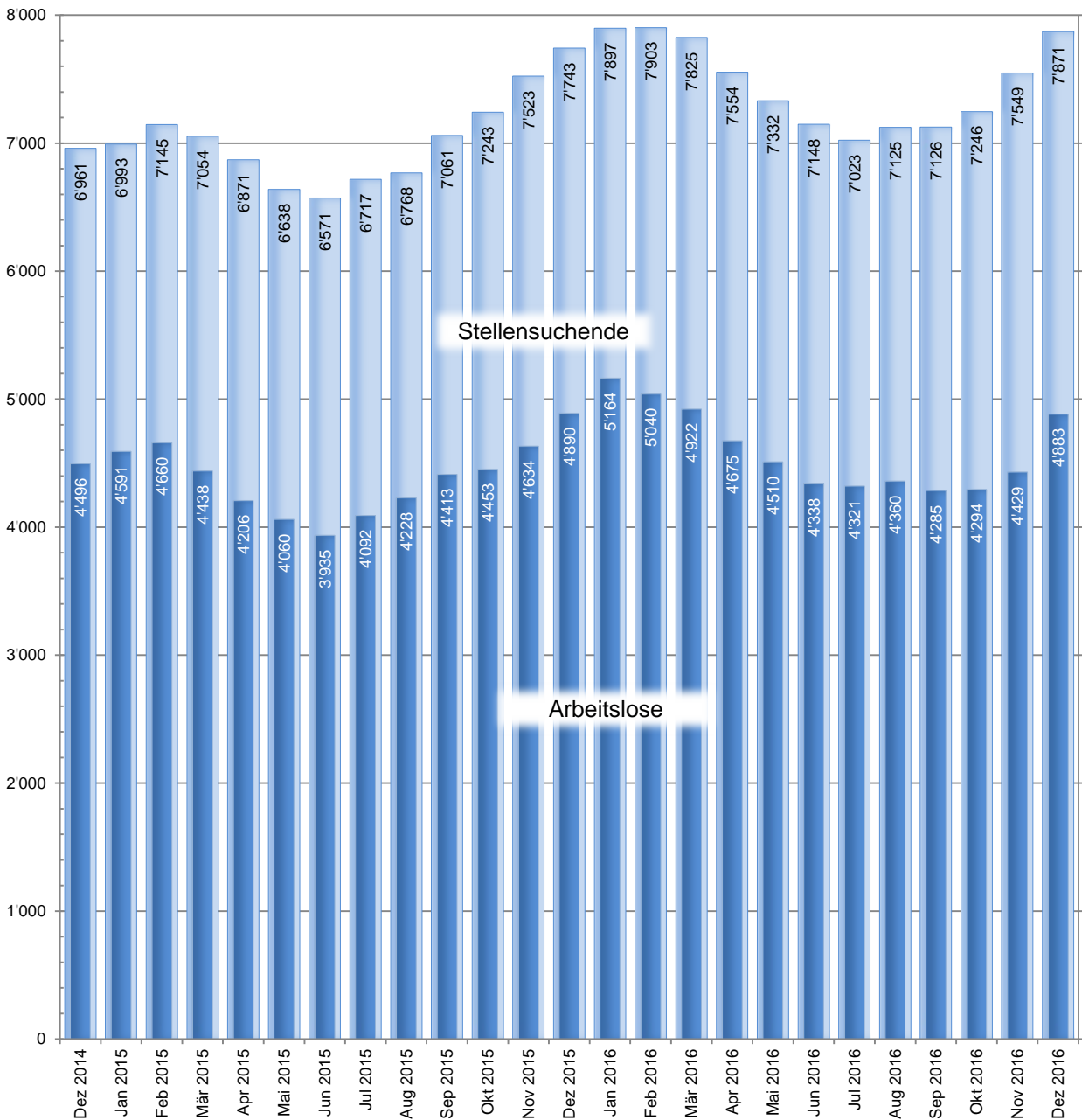
Arbeitslose nach Wahlkreisen



Wahlkreis	Männer	Frauen	Total	Anteil	Arbeitslosenquote
Luzern-Stadt	843	572	1'415	29%	3.0%
Luzern-Land	658	530	1'188	24%	2.2%
Hochdorf	626	355	981	20%	2.5%
Sursee	364	280	644	13%	1.6%
Entlebuch	78	52	130	3%	1.1%
Willisau	312	213	525	11%	1.8%
Total	2'881	2'002	4'883	100%	2.2%

Entwicklungen im Arbeitsmarkt

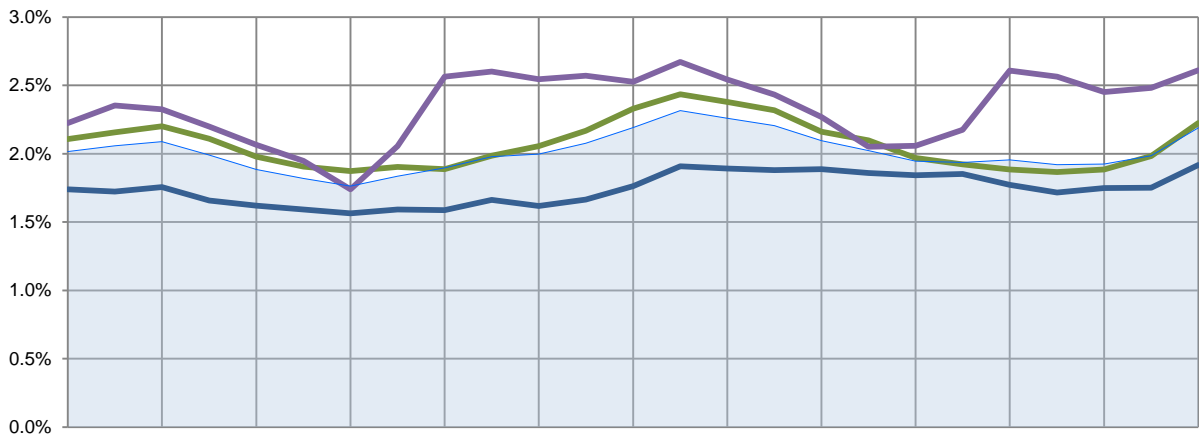
Stellensuchende und Arbeitslose



Als Stellensuchende werden alle arbeitslosen und nichtarbeitslosen Personen bezeichnet, welche bei einem Regionalen Arbeitsvermittlungszentrum (RAV) registriert sind und eine Stelle suchen.

Arbeitslose sind der Teil der Stellensuchenden, welche keine Stelle haben und per sofort vermittelbar sind. Diese Personenzahl bestimmt die Arbeitslosenquote.

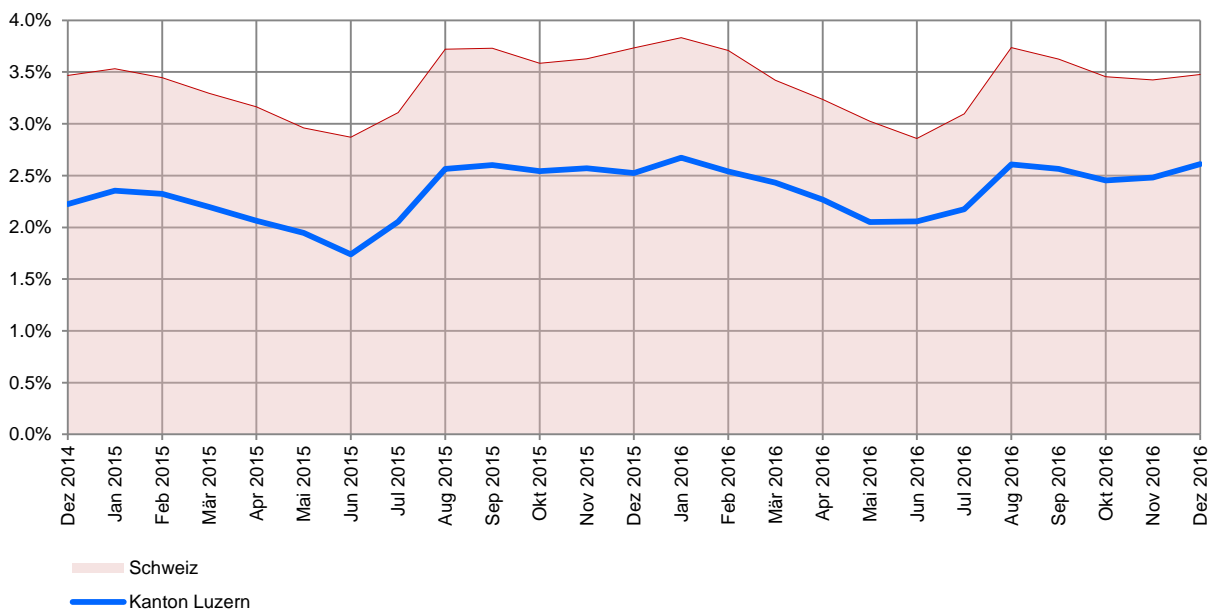
Arbeitslosenquoten nach Altersgruppen



	Dez 2014	Jan 2015	Feb 2015	Mär 2015	Apr 2015	Mai 2015	Jun 2015	Juli 2015	Aug 2015	Sep 2015	Okt 2015	Nov 2015	Dez 2015	Jan 2016	Feb 2016	Mär 2016	Apr 2016	Mai 2016	Jun 2016	Juli 2016	Aug 2016	Sep 2016	Okt 2016	Nov 2016	Dez 2016
15-24 Jahre	699	740	731	691	649	612	547	646	806	818	800	808	794	840	799	765	713	645	647	684	820	806	771	780	821
25-49 Jahre	2'664	2'728	2'785	2'667	2'502	2'410	2'369	2'408	2'388	2'512	2'599	2'741	2'947	3'081	3'009	2'932	2'732	2'654	2'490	2'431	2'385	2'361	2'384	2'508	2'813
50 und mehr	1'133	1'123	1'144	1'080	1'055	1'038	1'019	1'038	1'034	1'083	1'054	1'085	1'149	1'243	1'232	1'225	1'230	1'211	1'201	1'206	1'155	1'118	1'139	1'141	1'249
Total	4'496	4'591	4'660	4'438	4'206	4'060	3'935	4'092	4'228	4'413	4'453	4'634	4'890	5'164	5'040	4'922	4'675	4'510	4'338	4'321	4'360	4'285	4'294	4'429	4'883

■ Kanton Luzern ■ 25-49 Jahre
■ 15-24 Jahre ■ 50 Jahre und mehr

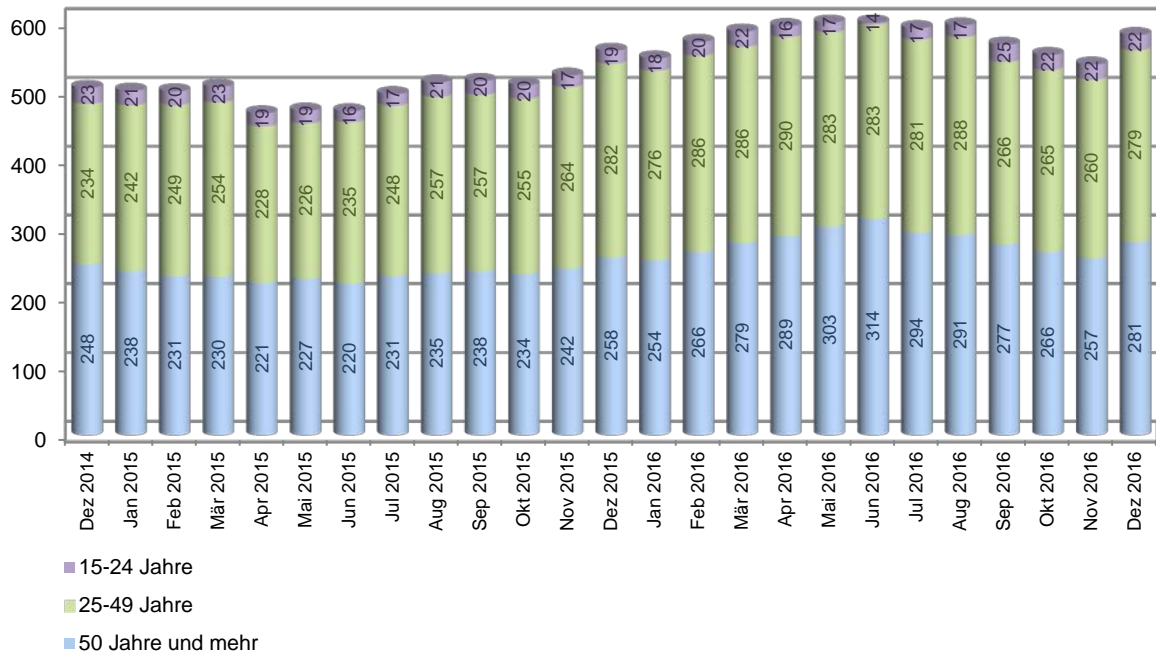
Jugendarbeitslosenquoten



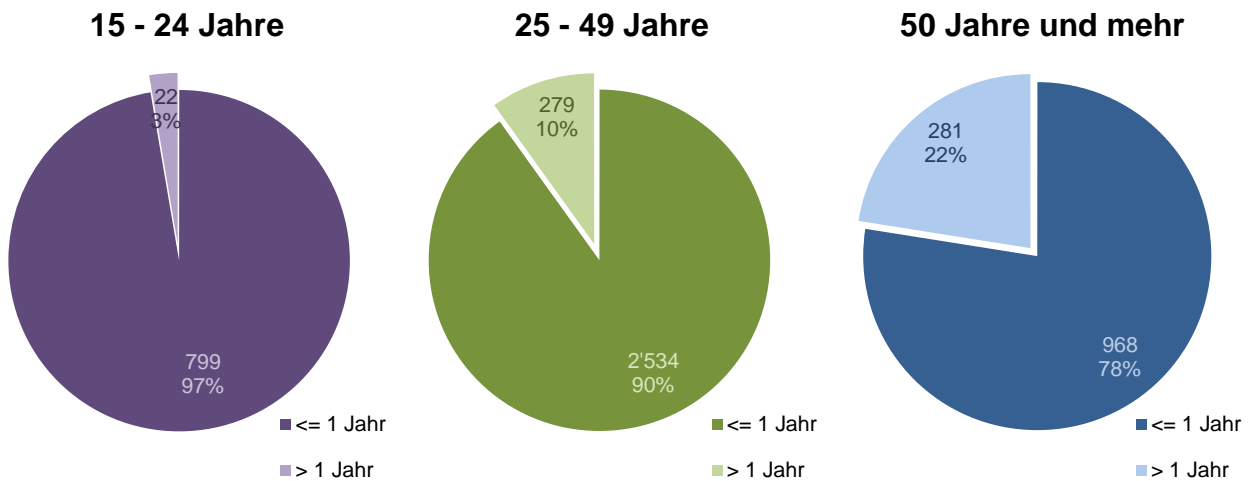
■ Schweiz
■ Kanton Luzern

Der Begriff Jugendarbeitslose bezeichnet Arbeitslose im Alter von 15 - 24 Jahren.

Langzeitarbeitslosigkeit

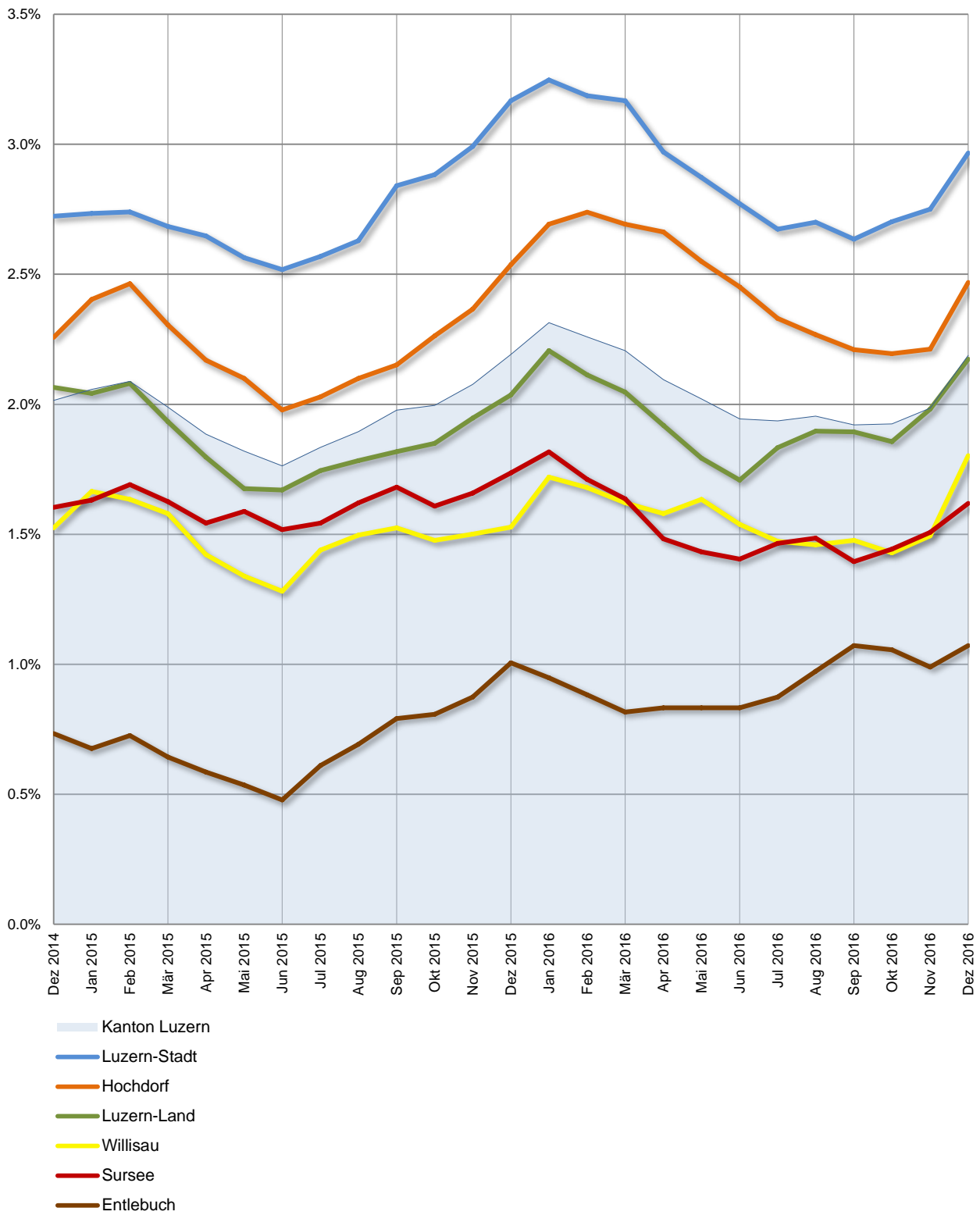


Anteil Langzeitarbeitslose nach Altersgruppen (aktueller Monat)



Langzeitarbeitslose sind Personen, die seit über einem Jahr arbeitslos sind.

Arbeitslosenquoten nach Wahlkreisen



Arbeitslose nach Wahlkreis und Gemeinde

[\[Link Gemeindezuordnung RAV\]](#)

Kanton Luzern

	Jun 2016	Jul 2016	Aug 2016	Sep 2016	Okt 2016	Nov 2016
Gesamt	4'338	4'321	4'360	4'285	4'294	4'429

Dezember 2016		
Männer	Frauen	Total
2'881	2'002	4'883

Wahlkreis Luzern-Stadt

	Jun 2016	Jul 2016	Aug 2016	Sep 2016	Okt 2016	Nov 2016
Luzern	1'322	1'275	1'288	1'257	1'289	1'312

Dezember 2016		
Männer	Frauen	Total
843	572	1'415

Wahlkreis Luzern-Land

	Jun 2016	Jul 2016	Aug 2016	Sep 2016	Okt 2016	Nov 2016
Adligenswil	37	41	41	43	38	42
Buchrain	76	70	65	73	72	76
Dierikon	21	24	21	19	15	14
Ebikon	147	175	183	185	178	190
Gisikon	15	16	20	20	15	17
Greppen	4	6	8	8	8	8
Honau	2	1	3	5	4	2
Horw	129	128	118	120	113	131
Kriens	288	301	334	330	329	328
Malters	37	51	66	51	41	47
Meggen	51	48	49	49	53	57
Meierskappel	13	17	13	11	9	12
Root	48	57	50	50	54	64
Schwarzenberg	7	9	9	10	9	9
Udligenswil	17	17	19	19	20	16
Vitznau	12	10	10	12	17	15
Weggis	30	31	28	30	40	55
Total	934	1'002	1'037	1'035	1'015	1'083

Dezember 2016		
Männer	Frauen	Total
27	20	47
43	43	86
5	10	15
99	104	203
15	10	25
8	4	12
1	1	2
86	54	140
210	154	364
34	26	60
32	29	61
9	3	12
37	26	63
5	4	9
11	9	20
9	7	16
27	26	53
658	530	1'188

Wahlkreis Hochdorf

	Jun	Jul	Aug	Sep	Okt	Nov	Dezember 2016		
	2016	2016	2016	2016	2016	2016	Männer	Frauen	Total
Aesch	10	9	11	14	13	13	5	5	10
Altwis	2	1	1	1	1	1	0	2	2
Ballwil	20	19	13	16	17	18	14	5	19
Emmen	617	577	559	537	532	532	377	211	588
Ermensee	6	6	5	4	4	4	2	1	3
Eschenbach	38	34	28	28	32	27	21	8	29
Hitzkirch	46	45	40	37	35	45	32	16	48
Hochdorf	114	112	129	117	121	115	78	52	130
Hohenrain	8	7	10	10	8	8	8	5	13
Inwil	13	13	14	16	19	18	16	9	25
Rain	14	15	13	13	8	10	11	5	16
Römerswil	9	8	8	10	10	12	9	4	13
Rothenburg	72	75	66	71	68	70	47	31	78
Schongau	5	5	4	4	4	6	6	1	7
Total	974	926	901	878	872	879	626	355	981

Wahlkreis Sursee

	Jun	Jul	Aug	Sep	Okt	Nov	Dezember 2016		
	2016	2016	2016	2016	2016	2016	Männer	Frauen	Total
Beromünster	38	47	49	48	48	51	33	26	59
Büron	30	27	22	23	24	29	18	13	31
Buttisholz	15	16	16	15	13	12	8	5	13
Eich	6	8	9	6	6	9	3	4	7
Geuensee	32	36	45	42	36	38	23	19	42
Grosswangen	13	10	15	16	16	18	12	10	22
Hildisrieden	14	16	16	12	10	11	7	6	13
Knutwil	12	12	10	9	11	14	8	8	16
Mauensee	13	10	7	3	3	6	4	1	5
Neuenkirch	57	55	57	50	60	61	41	23	64
Nottwil	33	34	30	30	33	35	17	20	37
Oberkirch	36	34	32	30	29	27	15	16	31
Rickenbach	46	40	37	33	36	34	17	18	35
Ruswil	33	41	41	39	40	45	26	20	46
Schenkon	10	14	19	17	18	19	8	13	21
Schlierbach	6	5	4	2	3	3	3	1	4
Sempach	30	32	28	25	30	29	14	12	26
Sursee	92	95	95	94	102	102	68	42	110
Triengen	43	51	59	61	56	57	39	23	62
Total	559	583	591	555	574	600	364	280	644

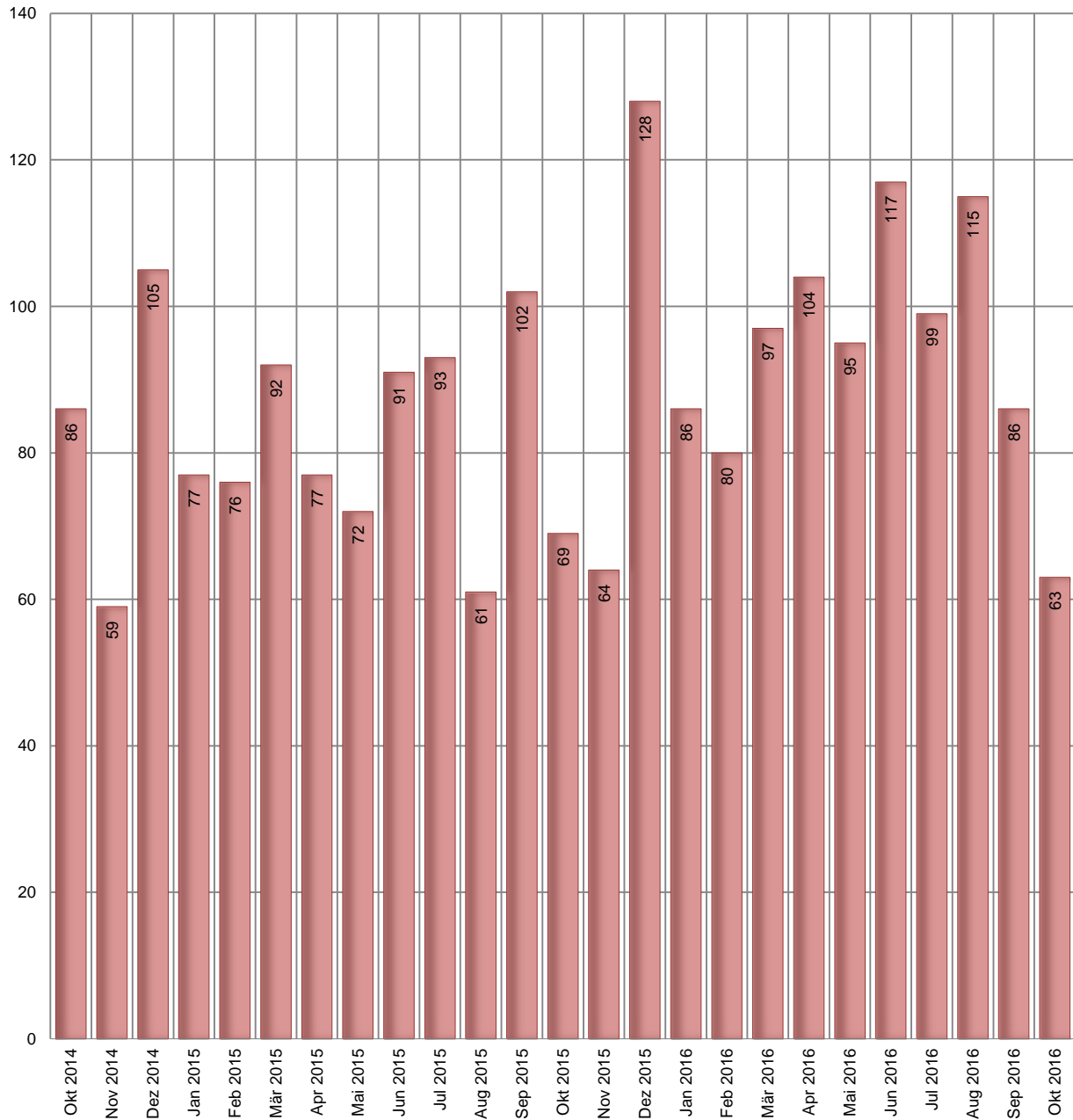
Wahlkreis Entlebuch

	Jun	Jul	Aug	Sep	Okt	Nov	Dezember 2016		
	2016	2016	2016	2016	2016	2016	Männer	Frauen	Total
Doppleschwand	4	2	2	2	0	0	0	0	0
Entlebuch	7	8	9	11	12	15	10	3	13
Escholzmatt-Marbach	16	11	16	15	15	13	11	7	18
Flühli	3	3	5	4	6	8	3	3	6
Hasle	0	5	6	5	4	4	4	2	6
Romoos	0	0	0	0	0	0	0	1	1
Schüpfheim	12	13	14	25	21	18	8	9	17
Werthenstein	15	21	23	23	22	21	10	13	23
Wolhusen	44	43	43	45	48	41	32	14	46
Total	101	106	118	130	128	120	78	52	130

Wahlkreis Willisau

	Jun	Jul	Aug	Sep	Okt	Nov	Dezember 2016		
	2016	2016	2016	2016	2016	2016	Männer	Frauen	Total
Alberswil	3	3	4	4	5	2	2	2	4
Altbüron	2	1	1	3	4	5	4	3	7
Altishofen	11	13	8	8	6	8	7	4	11
Dagmersellen	41	37	32	36	41	44	32	23	55
Ebersecken	0	0	0	0	0	1	1	0	1
Egolzwil	11	10	8	7	9	8	6	5	11
Ettiswil	25	22	24	18	18	17	10	8	18
Fischbach	3	2	2	4	4	5	2	4	6
Gettnau	8	6	8	8	4	4	6	2	8
Grossdietwil	2	2	2	3	3	2	3	0	3
Hergiswil	7	5	8	7	2	3	4	1	5
Luthern	6	6	5	3	4	5	2	2	4
Menznau	19	16	17	22	16	15	12	7	19
Nebikon	45	45	40	43	40	35	23	18	41
Pfaffnau	36	34	36	37	35	43	24	20	44
Reiden	98	106	103	97	93	100	71	44	115
Roggliswil	5	4	2	1	2	5	3	2	5
Schötz	36	32	32	31	35	36	31	17	48
Ufhusen	1	3	4	5	5	5	3	1	4
Wauwil	20	20	21	18	18	21	15	13	28
Wikon	12	10	17	20	20	24	16	12	28
Willisau	43	41	40	45	41	37	29	19	48
Zell	14	11	11	10	11	10	6	6	12
Total	448	429	425	430	416	435	312	213	525

Aussteuerungen

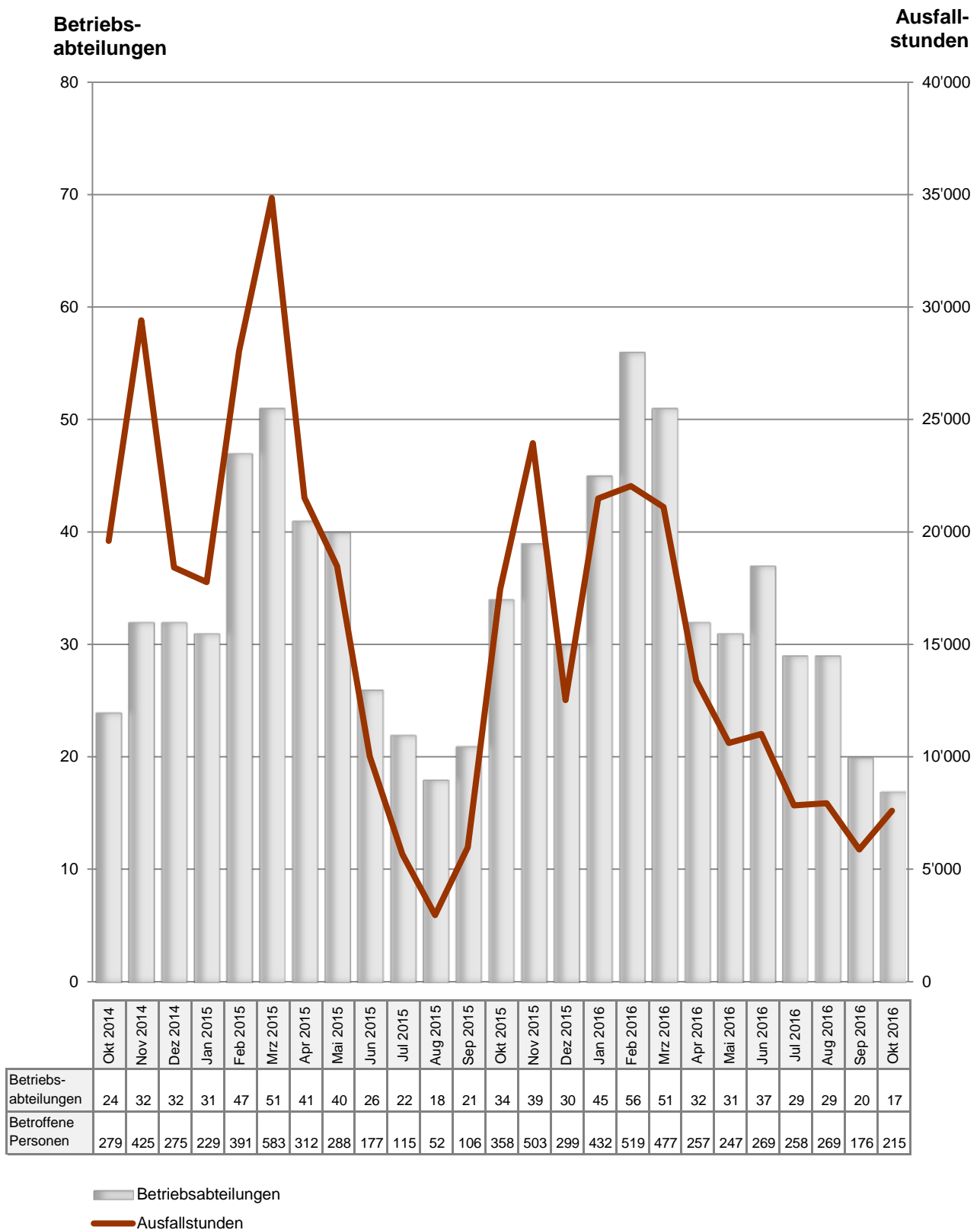


Bei den Ausgesteuerten handelt es sich um Personen, die entweder ihren Höchstanspruch auf Taggelder ausgeschöpft haben, oder deren Anspruch auf Arbeitslosentaggelder nach Ablauf der zweijährigen Rahmenfrist erloschen ist und die anschliessend keine neue Rahmenfrist eröffnen können.

Die Aussteuerung erfolgt in dem Monat, in dem das letzte Taggeld bezogen worden ist.

Kurzarbeit

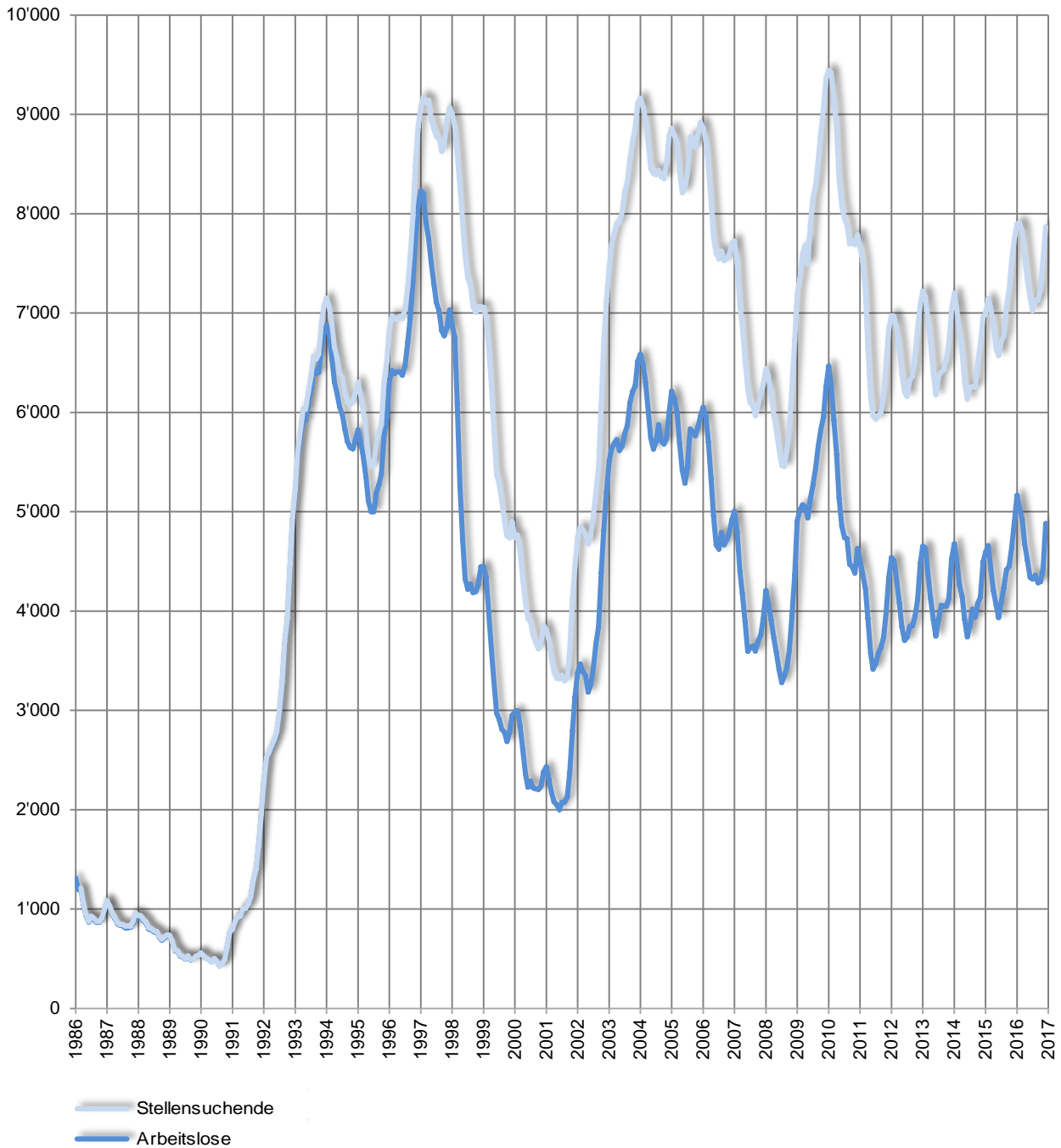
[\[Link zum Thema\]](#)



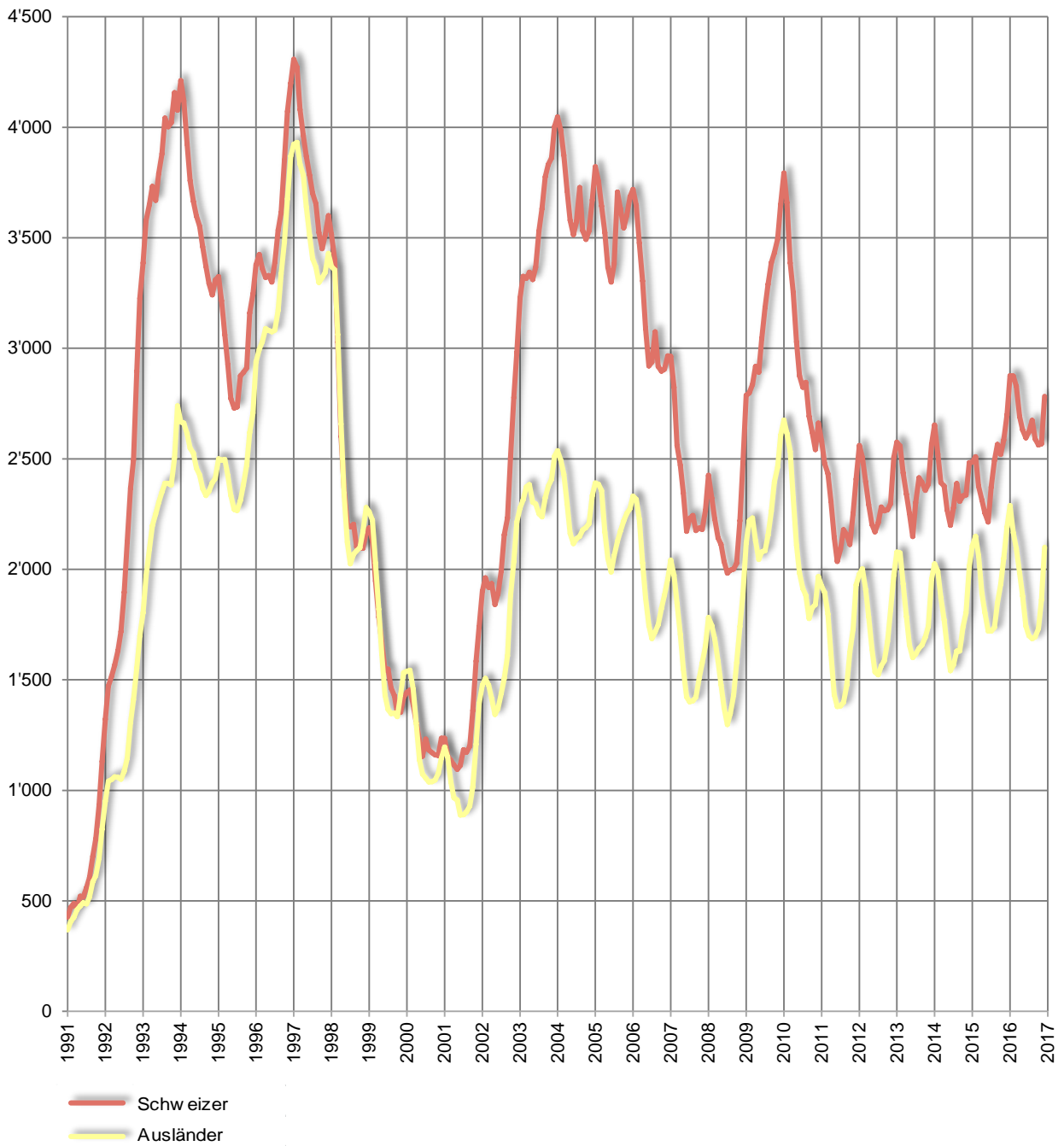
Unter Kurzarbeit versteht man eine vorübergehende Kürzung der Arbeitszeit oder eine vollständige temporäre Betriebseinstellung mit entsprechender Lohnkürzung, wobei das Arbeitsverhältnis weiter dauert.

Langzeitentwicklungen im Arbeitsmarkt

Stellensuchende und Arbeitslose



Arbeitslose Schweizer und Ausländer



Arbeitsbedingungen

[\[Link zum Thema\]](#)

Kennzahlen im Überblick

Beschreibung	Aktuell Dez 2016	Vorjahr Dez 2015	Kummuliert 2016
Planbegutachtungen / -genehmigungen für gewerbliche und industrielle Bauprojekte	55	60	725
Arbeitszeitgesuche für vorübergehende Nacht- oder Sonntagsarbeit	46	42	513
Meldungen Schwarzarbeit	34	43	611
Meldungen von Dienstleistungserbringern aus der EU	1'111	831	18'603

Meldungen Schwarzarbeit

Verdachtsmomente und Hinweise auf mögliche Schwarzarbeit können von Privatpersonen, Firmen und Amtsstellen gemeldet werden. Dabei ist es unerheblich ob der Verdacht schon erhärtet ist oder nur einzelne Hinweise vorhanden sind.

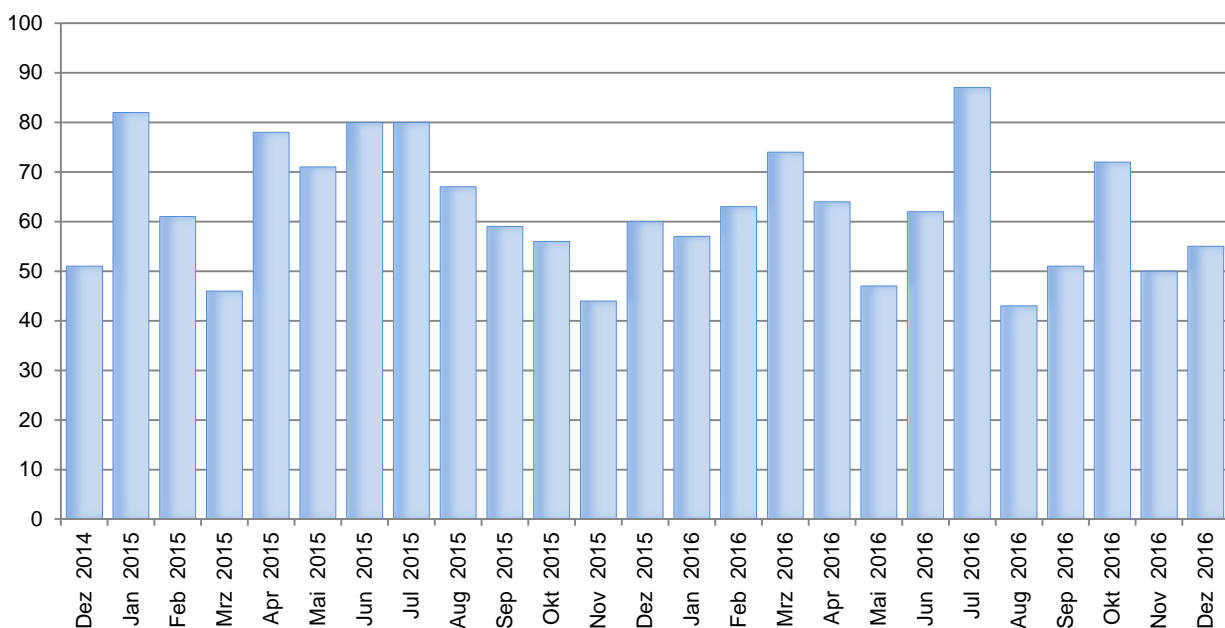
Als Schwarzarbeit werden Verstösse von erwerbstätigen Personen gegen die Melde- und Bewilligungspflichten gemäss Sozialversicherungs-, Ausländer- und Quellensteuerrecht bezeichnet.

Meldungen von Dienstleistungserbringern aus der EU

Die Meldungen von Dienstleistungserbringern umfassen Einsätze von EU/EFTA-Bürgern bis max. 90 Kalendertage pro Person und Kalenderjahr in der Schweiz.

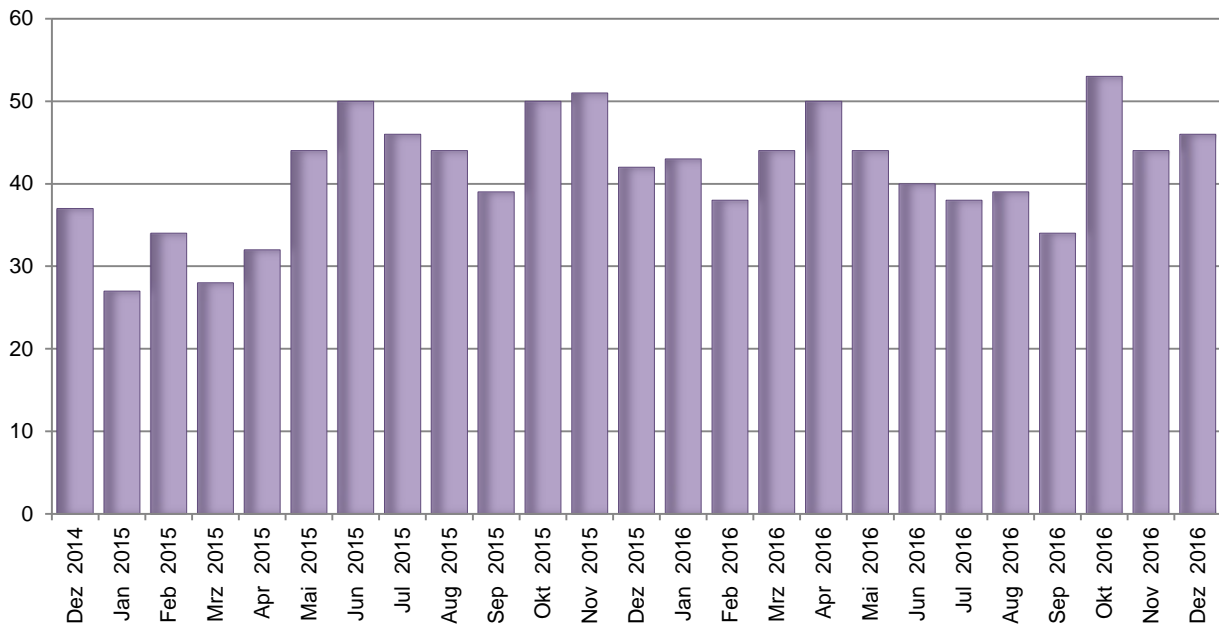
Entwicklungen

Planbegutachtungen / -genehmigungen

[\[Link zum Thema\]](#)


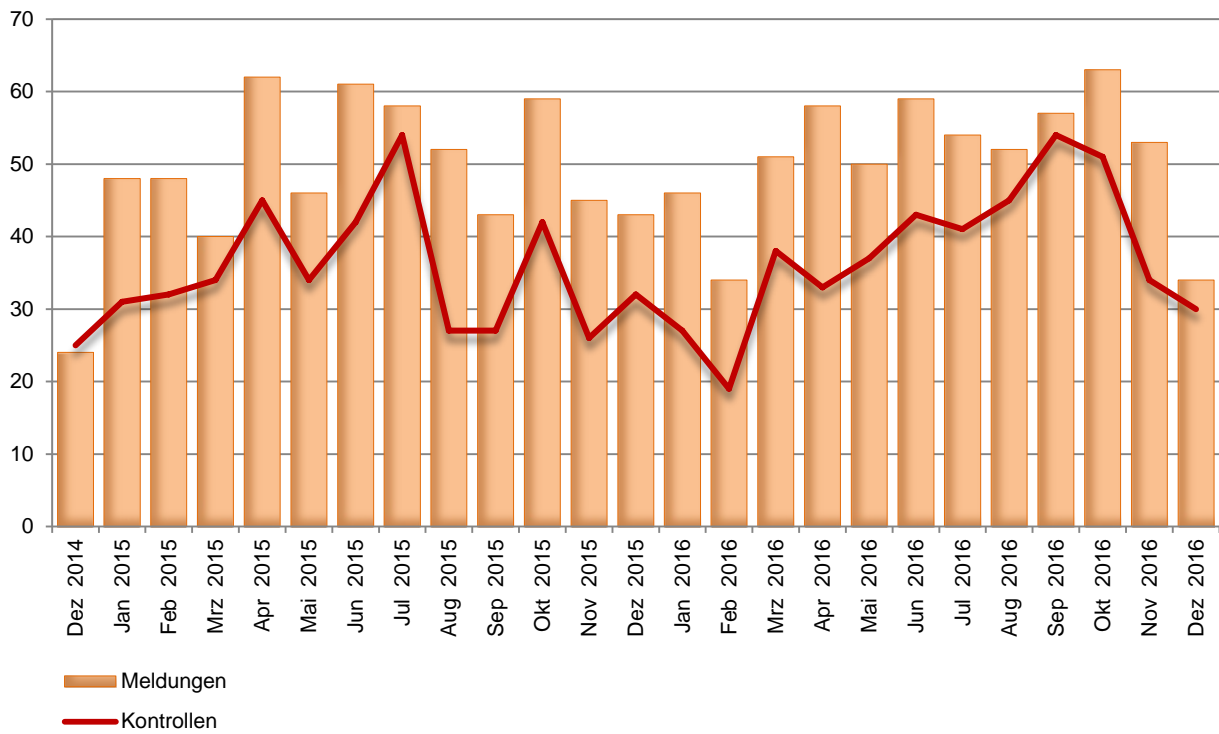
Arbeitszeitgesuche

[\[Link zum Thema\]](#)

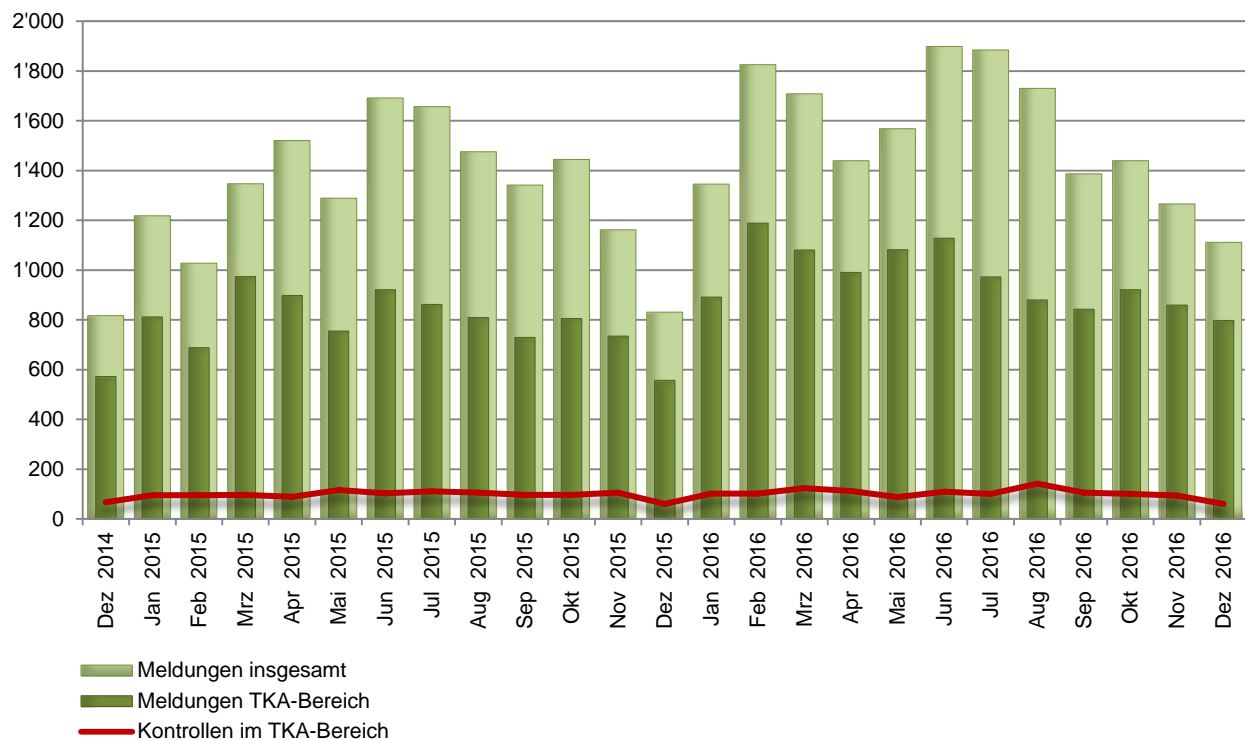


Schwarzarbeit

[\[Link zum Thema\]](#)



Dienstleistungserbringer aus der EU

[\[Link zum Thema\]](#)


TKA

Tripartite Kommission Arbeitsmarkt

Zuständigkeitsbereich der TKA

Die TKA ist - unter anderem - zuständig für die Kontrollen der Lohn- und Arbeitsbedingungen von Dienstleistern aus der EU, welche in Branchen ohne allgemein verbindlich erklärten Gesamtarbeitsvertrag tätig sind.

Eine durchgeführte Kontrolle kann mehrere Personen umfassen.

Erläuterungen & Definitionen

Arbeitsmarkt

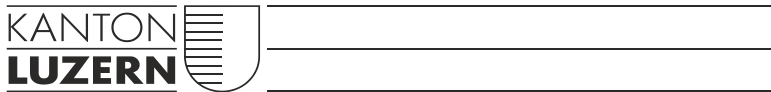
Stellensuchende	Alle arbeitslosen und nichtarbeitslosen Personen, welche bei einem Regionalen Arbeitsvermittlungszentrum (RAV) registriert sind und eine Stelle suchen.
Arbeitslose	Personen, welche bei einem Regionalen Arbeitsvermittlungszentrum (RAV) registriert sind, keine Stelle haben und <u>per sofort vermittelbar</u> sind. Dabei ist unerheblich, ob diese Personen eine Arbeitslosenentschädigung beziehen oder nicht. Ganzarbeitslose suchen eine Vollzeitstelle; teilweise Arbeitslose eine Teilzeitstelle.
Nichtarbeitslose Stellensuchende	Personen, die bei einem Regionalen Arbeitsvermittlungszentrum (RAV) registriert, jedoch im Unterschied zu den Arbeitslosen entweder nicht sofort vermittelbar sind oder aber über eine Arbeit verfügen. Die registrierten nichtarbeitslosen Stellensuchenden entsprechen der Differenz zwischen dem Total der registrierten Stellensuchenden und den Arbeitslosen. Als Kategorien der registrierten nichtarbeitslosen Stellensuchenden werden die Anzahl Personen in Programmen zur vorübergehenden Beschäftigung, in Umschulung oder Weiterbildung, im Zwischenverdienst sowie Übrige ausgewiesen.
Programme zur vorübergehenden Beschäftigung (PvB)	Von der Arbeitslosenversicherung finanzierte Programme mit dem Zweck, die berufliche Eingliederung bzw. Wiedereingliederung der Versicherten zu erleichtern. Sie ermöglichen den Teilnehmenden, ihre beruflichen Qualifikationen zu erhalten und neue Fähigkeiten zu fördern. Die vorübergehende Beschäftigung kann auch im Rahmen von Berufspraktika in Unternehmen und in der Verwaltung oder in Motivationssemestern für Schulabgänger erfolgen.
Umschulung / Weiterbildung	Umschulungs- und Weiterbildungsmassnahmen (Kurse) bezwecken die rasche und wesentliche Verbesserung der Vermittlungsfähigkeit einer versicherten Person auf dem Arbeitsmarkt. Die Massnahme kann auch als Ausbildungspraktikum bei einer Unternehmung oder im Rahmen einer Übungsfirma erfolgen.
Zwischenverdienst	Als Zwischenverdienst gilt jedes Einkommen aus selbständiger oder unselbständiger Erwerbstätigkeit, das ein Bezüger von Arbeitslosenentschädigung zur Vermeidung oder Verringerung der Arbeitslosigkeit in der Bezugsperiode erzielt.
Übrige nichtarbeitslose Stellensuchende	Dazu gehören Personen mit Einarbeitungszuschüssen, mit Pendler- und Wochen-aufenthalterbeiträgen, mit Leistungen zur Förderung der selbständigen Erwerbstätigkeit sowie Personen, die wegen Krankheit/Unfall, Militärdienst oder aus anderen Gründen nicht sofort vermittelbar sind und Personen während der Kündigungsfrist.
Vermittlungsfähigkeit	Der Arbeitslose ist vermittlungsfähig, wenn er bereit, in der Lage und berechtigt ist, eine zumutbare Arbeit anzunehmen.
Bestände	Anzahl am Stichtag. Als Stichtag gilt der letzte Tag des Monats.
Zugänge / Abgänge	Zugänge bezeichnen die Summe der Neuanmeldungen in den Erwerbsstatus ‚arbeitslos‘ plus die Mutationen von ‚nichtarbeitslos‘ auf ‚arbeitslos‘. Entsprechend setzen sich die Abgänge zusammen aus den Abmeldungen der Arbeitslosen und den Mutationen von ‚arbeitslos‘ auf ‚nichtarbeitslos‘.
Stellensuchendenquote	Die Stellensuchendenquote errechnet sich aus der Division "Anzahl stellensuchende Personen" am Stichtag geteilt durch die Anzahl der Erwerbspersonen. (LU: 223'135 Erwerbspersonen; CH: 4'493'249 gemäss SE Pooling 2012_2014)
Arbeitslosenquote	Die Arbeitslosenquote errechnet sich aus der Division "Anzahl arbeitslose Personen" am Stichtag geteilt durch die Anzahl der Erwerbspersonen. (LU: 223'135 Erwerbspersonen; CH: 4'493'249 gemäss SE Pooling 2012_2014)
Jugendarbeitslose	Arbeitslose Personen im Alter von 15 - 24 Jahren.
Langzeitarbeitslose	Personen, die seit über einem Jahr arbeitslos sind.

Aussteuerung	<p>Bei den Ausgesteuerten handelt es sich um Personen, die entweder ihren Höchstanspruch auf Taggelder ausgeschöpft haben, oder deren Anspruch auf Arbeitslosentaggelder nach Ablauf der zweijährigen Rahmenfrist erloschen ist, und die anschliessend keine neue Rahmenfrist eröffnen können.</p> <p>Die Aussteuerung erfolgt in dem Monat, in dem das letzte Taggeld bezogen worden ist.</p> <p>Aus praktischen Gründen, die mit den Auszahlungen im Zusammenhang stehen, sind die Daten erst nach einer Frist von zwei Monaten verfügbar.</p>
Kurzarbeit	<p>Unter Kurzarbeit versteht man eine vorübergehende Kürzung der Arbeitszeit oder eine vollständige temporäre Betriebseinstellung mit entsprechender Lohnkürzung, wobei das Arbeitsverhältnis weiter dauert.</p> <p>Ebenfalls als solche berücksichtigt werden Arbeitsausfälle als Folge behördlicher Massnahmen oder anderer nicht vom Arbeitgeber zu vertretender Umstände. Im Einzelfall kann auch eine einzelne Betriebsabteilung einem Betrieb gleichgestellt werden.</p> <p>Die Einführung von Kurzarbeit in einem Betrieb soll vorübergehende Beschäftigungseinbrüche ausgleichen und die Arbeitsplätze erhalten. Die Kurzarbeitsentschädigung bietet somit den Unternehmern eine Alternative zu Entlassungen.</p> <p>Statistisch erfasst wird die <u>abgerechnete und ausbezahlte Kurzarbeit</u>. Aus praktischen Gründen, die mit den Auszahlungen im Zusammenhang stehen, sind die Daten erst nach einer Frist von zwei Monaten verfügbar.</p>

Arbeitsbedingungen

vorübergehende Nacht- oder Sonntagsarbeit	<p>Als vorübergehende Nachtarbeit gelten sporadisch oder periodisch wiederkehrende Einsätze von nicht mehr als drei Monaten pro Betrieb und Kalenderjahr oder zeitlich befristete Einsätze mit einmaligem Charakter bis zu sechs Monaten.</p> <p>Als vorübergehende Sonntagsarbeit gelten sporadisch vorkommende Einsätze von nicht mehr als sechs Sonntagen pro Betrieb und Kalenderjahr oder zeitlich befristete Einsätze mit einmaligem Charakter bis zu drei Monaten.</p> <p>Die Beurteilung von Gesuchen für dauernde oder regelmässig wiederkehrende Nacht- bzw. Sonntagsarbeit liegt beim Staatssekretariat für Wirtschaft SECO. Diese sind in der vorliegenden Statistik nicht berücksichtigt.</p>
Meldungen von Dienstleistungserbringern aus der EU	<p>Zum Schutz gegen Lohn- und Sozialdumping wurde - als eine der flankierenden Massnahmen (FlaM) zur Personenfreizügigkeit zwischen der Schweiz und der Europäischen Union - eine Meldepflicht eingeführt.</p> <p>Einsätze von EU/EFTA-Bürgern von insgesamt max. 90 Kalendertagen pro Person und Kalenderjahr sind in der Schweiz somit meldepflichtig.</p> <p>Länger dauernde Einsätze benötigen eine ausländerrechtliche Bewilligung, welche durch das Amt für Migration erteilt wird.</p>
Schwarzarbeitskontrollen	<p>Als Schwarzarbeitskontrolle gilt die Überprüfung der Melde- und Bewilligungspflichten gemäss Sozialversicherungs-, Ausländer- und Quellensteuerrecht. Die Kontrollen werden durch die Abteilung Industrie- und Gewerbeaufsicht (IGA) der Dienststelle Wirtschaft und Arbeit (wira) oder andere, direkt involvierte Behörden durchgeführt.</p> <p>Neben der direkten Durchführung von Betriebs- und Personenkontrollen koordiniert die IGA auch offene Schwarzarbeitsfälle mit den anderen involvierten Behörden (z.B. Arbeitslosenversicherung, Ausgleichskasse, Dienststelle Steuern, Unfallversicherer, Polizei, Amt für Migration etc.).</p>

Kontaktadresse



Gesundheits- und Sozialdepartement
Dienststelle Wirtschaft und Arbeit (wira)
Bürgenstrasse 12
Postfach 3439
6002 Luzern
www.wira.lu.ch

Hans Käser
Datenbewirtschaftung/Statistik
Telefon 041 228 69 92
hans.kaeser@lu.ch

[\[Link zu nationalen Zahlen - SECO\]](#)



Amstat Mobile bietet Informationen zur aktuellen Lage und zur historischen Entwicklung des Arbeitsmarktes. Die App kann gratis heruntergeladen werden. Es fallen keine Gebühren bei Download oder durch die Nutzung an. Die Aktualisierung der Daten erfordert aber eine Datenverbindung, durch die gegebenenfalls Kosten entstehen können.

