

Gesundheits- und Sozialdepartement

**LUZERN**

KANTON  
LUZERN

# wira-Statistik Dezember 2018

*Arbeitsmarkt  
Arbeitsbedingungen*

Dienststelle  
Wirtschaft und Arbeit

[wira.lu.ch](http://wira.lu.ch)

# Inhaltsverzeichnis

## Arbeitsmarkt

---

|   |       |
|---|-------|
| <b>Kennzahlen im Überblick</b>                                    | 2     |
| <b>Struktur der Arbeitslosigkeit</b>                              |       |
| Stellensuchende   | 3     |
| Arbeitslose nach Geschlecht und Pensum                            | 4     |
| Arbeitslose nach Nationalität                                     | 4     |
| Arbeitslose nach Altersstruktur                                   | 5     |
| Arbeitslose nach Dauer der bisher zurückgelegten Arbeitslosigkeit | 5     |
| Arbeitslose nach Berufsgruppen                                    | 6     |
| Arbeitslose nach ausgeübter Funktion                              | 7     |
| Arbeitslose nach Wahlkreisen                                      | 8     |
| <b>Entwicklungen im Arbeitsmarkt</b>                              |       |
| Stellensuchende und Arbeitslose                                   | 9     |
| Arbeitslosenquoten nach Altersgruppen                             | 10    |
| Jugendarbeitslosenquoten  | 10    |
| Langzeitarbeitslosigkeit  | 11    |
| Anteil Langzeitarbeitslose nach Altersgruppen                     | 11    |
| Arbeitslosenquoten nach Wahlkreisen                               | 12    |
| Arbeitslose nach Wahlkreis und Gemeinde                           | 13-15 |
| Aussteuerungen  | 16    |
| Kurzarbeit  | 17    |
| <b>Langzeitentwicklungen im Arbeitsmarkt</b>                      |       |
| Stellensuchende und Arbeitslose                                   | 18    |
| Arbeitslose Schweizer und Ausländer                               | 19    |

## Arbeitsbedingungen

---

|  |    |
|--|----|
| <b>Kennzahlen im Überblick</b>                               | 20 |
| <b>Entwicklungen</b>   |    |
| Planbegutachtungen / -genehmigungen                          | 20 |
| Arbeitszeitgesuche   | 21 |
| Schwarzarbeit (Meldungen & Kontrollen)                       | 21 |
| Dienstleistungserbringer aus der EU (Meldungen & Kontrollen) | 22 |

## Erläuterungen & Definitionen

---

|                       |    |
|-----------------------|----|
| <b>Kontaktadresse</b> | 25 |
|-----------------------|----|

# Arbeitsmarkt

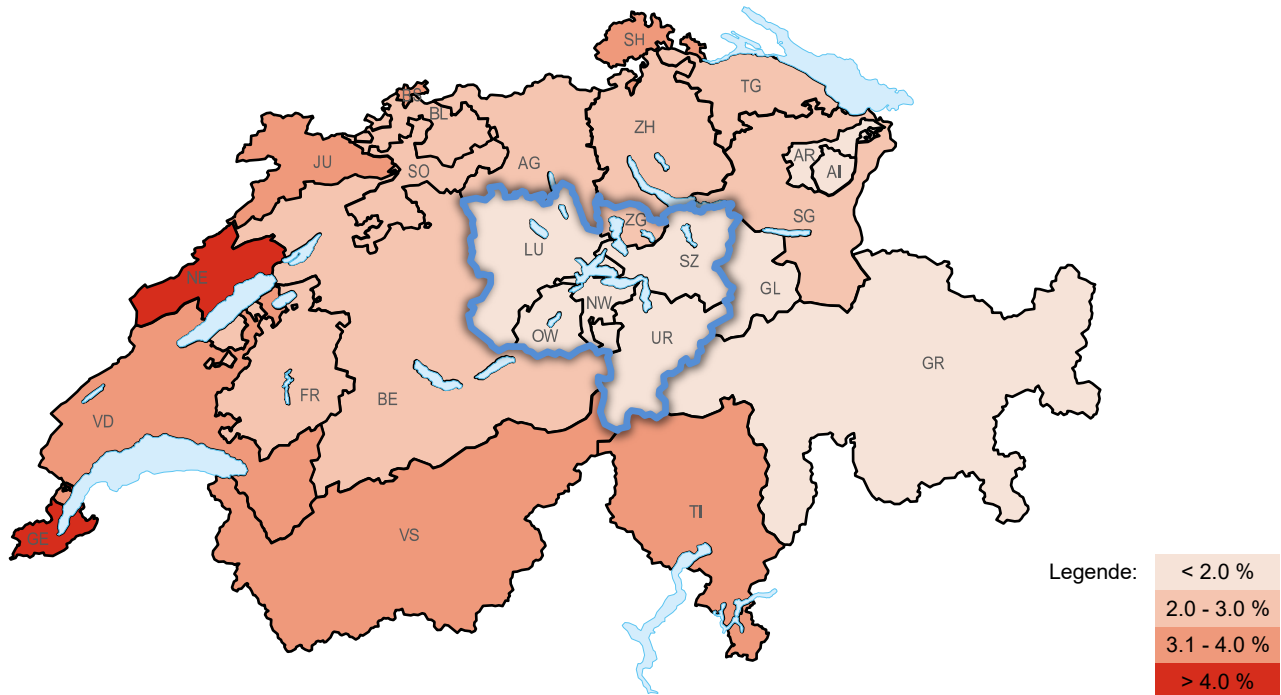
[\[Link zum Thema\]](#)

## Kennzahlen im Überblick

| Absolute Zahlen     | Aktuell | Vormonat | Vorjahr | Veränderung zum |      |         |       |
|---------------------|---------|----------|---------|-----------------|------|---------|-------|
|                     | Dez 18  | Nov 18   | Dez 17  | Vormonat        |      | Vorjahr |       |
|                     |         |          |         | absolut         | in % | absolut | in %  |
| Stellensuchende     | 7'185   | 6'911    | 7'460   | +274            | +4.0 | -275    | -3.7  |
| Arbeitslose         | 4'043   | 3'765    | 4'521   | +278            | +7.4 | -478    | -10.6 |
| Jugendarbeitslose   | 575     | 560      | 661     | +15             | +2.7 | -86     | -13.0 |
| Langzeitarbeitslose | 475     | 459      | 444     | +16             | +3.5 | +31     | +7.0  |

| Quoten                  | Aktuell | Vormonat | Vorjahr | Veränderung zum |         |
|-------------------------|---------|----------|---------|-----------------|---------|
|                         | Dez 18  | Nov 18   | Dez 17  | Vormonat        | Vorjahr |
| Stellensuchendenquote   | 3.2 %   | 3.1 %    | 3.3 %   | +0.1 %          | -0.1 %  |
| Arbeitslosenquote       | 1.8 %   | 1.7 %    | 2.0 %   | +0.1 %          | -0.2 %  |
| Jugendarbeitslosenquote | 1.8 %   | 1.8 %    | 2.1 %   | 0.0 %           | -0.3 %  |

| Veränderungen   | Dez 18  |         |
|-----------------|---------|---------|
|                 | Zugänge | Abgänge |
| Stellensuchende | 974     | 694     |
| Arbeitslose     | 1'133   | 851     |



**Arbeitslosenquoten**

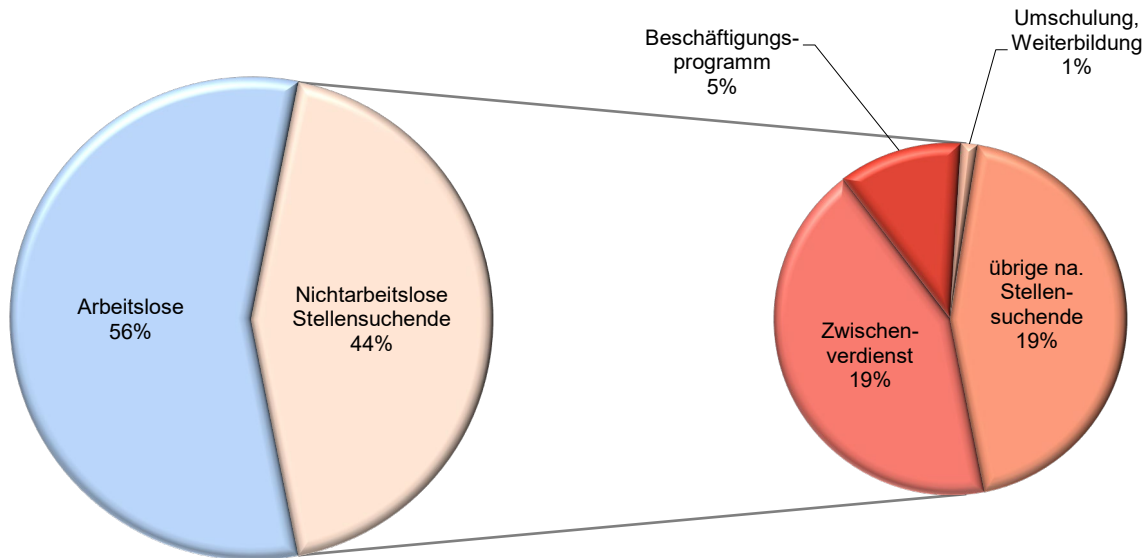
**Schweiz**  
2.7%

**Zentralschweiz**  
1.7%

**Kanton Luzern**  
1.8%

# Struktur der Arbeitslosigkeit

## Stellensuchende



|   |              |
|---|--------------|
| <b>Stellensuchende</b>                  | <b>7'185</b> |
| <b>Arbeitslose</b>                      | <b>4'043</b> |
| <b>Nichtarbeitslose Stellensuchende</b> |              |
| Beschäftigungsprogramm                  | 356          |
| Umschulung, Weiterbildung               | 48           |
| Zwischenverdienst                       | 1'344        |
| Übrige nichtarbeitslose Stellensuchende | 1'394        |

### Stellensuchende

Arbeitslose und nichtarbeitslose Personen, welche bei einem Regionalen Arbeitsvermittlungszentrum (RAV) registriert sind und eine Stelle suchen. Man unterscheidet Arbeitslose und nichtarbeitslose Stellensuchende.

### Arbeitslose

Personen, welche beim RAV registriert sind, keine Stelle haben und per sofort vermittelbar sind. Diese Personenzahl bestimmt die Arbeitslosenquote.

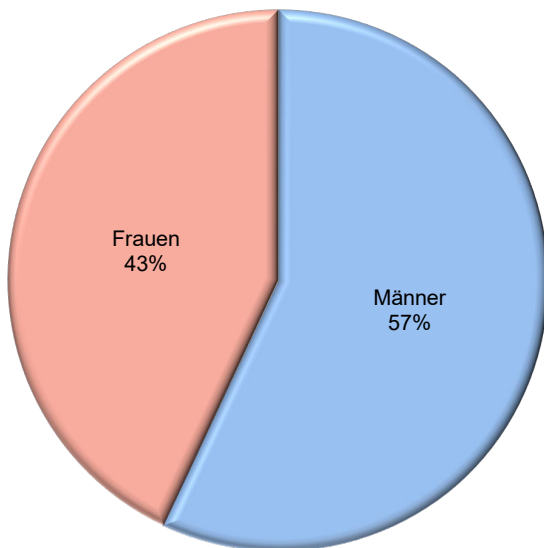
### Nichtarbeitslose Stellensuchende

Personen, welche bei einem RAV registriert sind, im Unterschied zu arbeitslosen Personen jedoch nicht sofort vermittelbar sind oder über eine Arbeit verfügen.

Nicht sofort vermittelbar sind sie hauptsächlich, weil sie in Zwischenverdiensten oder in arbeitsmarktlichen Massnahmen sind (z.B. Programme zur vorübergehenden Beschäftigung, Schulungen / Weiterbildungen etc.) oder wegen Krankheit/Unfall und Militärdienst.

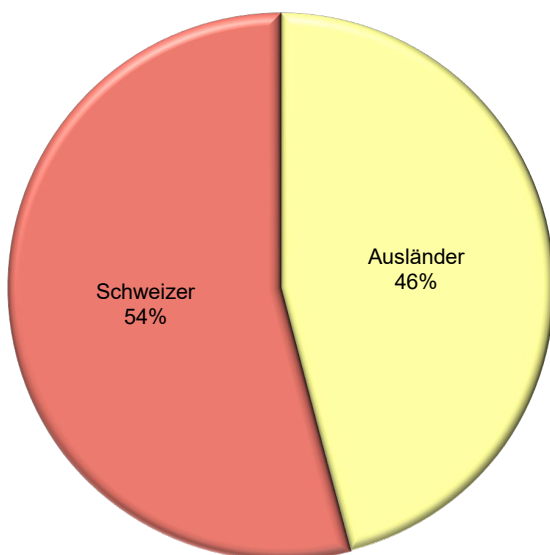
Über eine Arbeit verfügen sie, weil sie sich in einem gekündigten Arbeitsverhältnis befinden, also von Arbeitslosigkeit bedroht sind und sich deswegen bereits während der Kündigungsfrist beim RAV registrieren. Die Personenzahl der nichtarbeitslosen Stellensuchenden ist nicht in der Arbeitslosenquote enthalten.

## Arbeitslose nach Geschlecht und Pensum



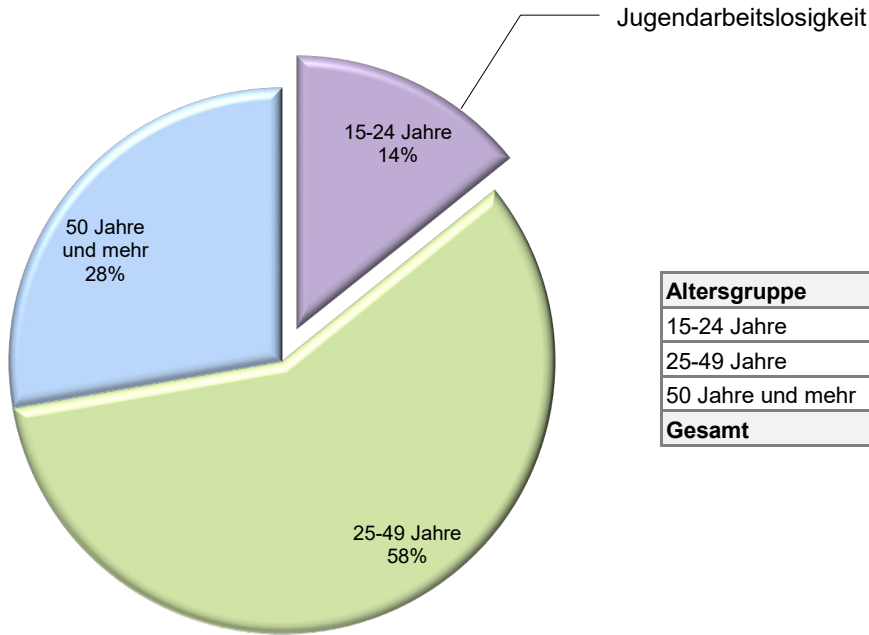
| Geschlecht   | Vollzeit     | Teilzeit   | Total        |
|--------------|--------------|------------|--------------|
| Männer       | 2'256        | 49         | <b>2'305</b> |
| Frauen       | 1'516        | 222        | <b>1'738</b> |
| <b>Total</b> | <b>3'772</b> | <b>271</b> | <b>4'043</b> |

## Arbeitslose nach Nationalität



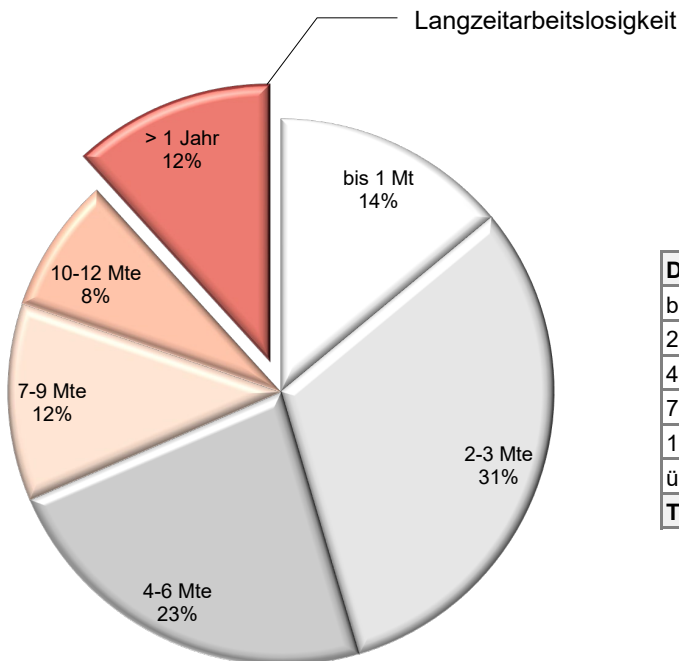
| Nationalität | Arbeitslose  | Arbeitslosenquote |
|--------------|--------------|-------------------|
| Schweizer    | 2'188        | <b>1.2%</b>       |
| Ausländer    | 1'855        | <b>4.5%</b>       |
| <b>Total</b> | <b>4'043</b> | <b>1.8%</b>       |

### Arbeitslose nach Altersstruktur



| Altersgruppe      | Arbeitslose  | Arbeitslosenquote |
|-------------------|--------------|-------------------|
| 15-24 Jahre       | 575          | 1.8%              |
| 25-49 Jahre       | 2'346        | 1.9%              |
| 50 Jahre und mehr | 1'122        | 1.7%              |
| <b>Gesamt</b>     | <b>4'043</b> | <b>1.8%</b>       |

### Arbeitslose nach Dauer der bisher zurückgelegten Arbeitslosigkeit

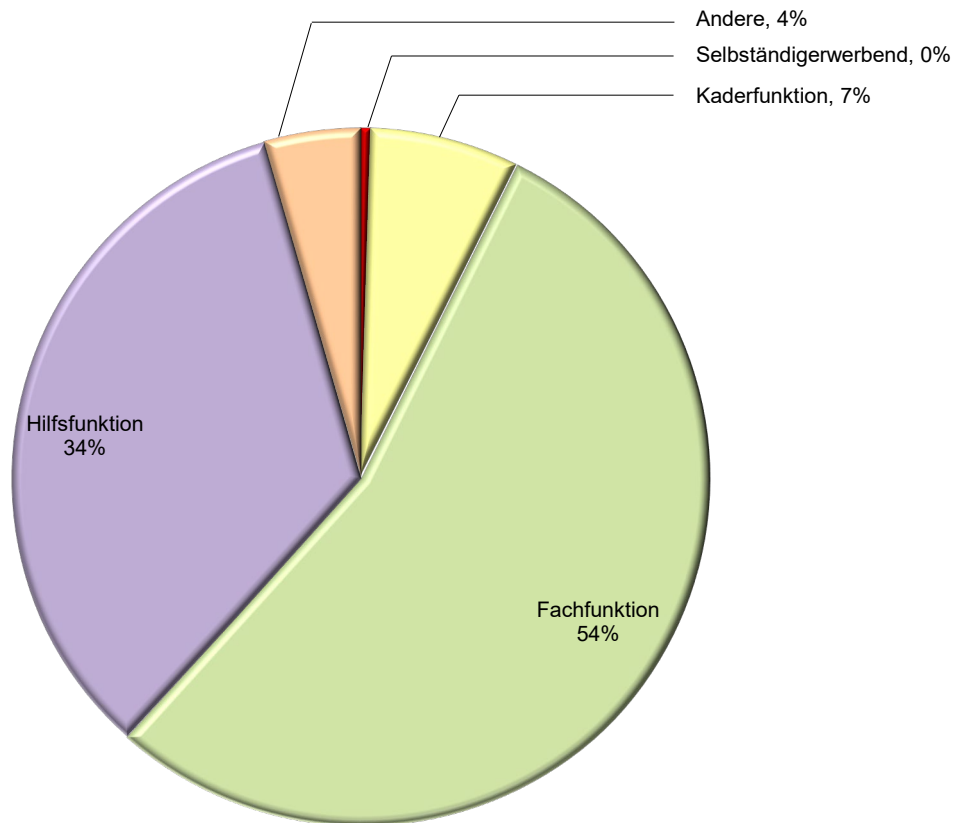


| Dauer        | Arbeitslose  |
|--------------|--------------|
| bis 1 Monat  | 565          |
| 2-3 Monate   | 1'270        |
| 4-6 Monate   | 937          |
| 7-9 Monate   | 473          |
| 10-12 Monate | 323          |
| über 1 Jahr  | 475          |
| <b>Total</b> | <b>4'043</b> |

## Arbeitslose nach Berufsgruppen

| Ausgeübter Beruf  | Arbeitslose  | Veränderung zum Vormonat |            |            |
|---|--------------|--------------------------|------------|------------|
|   |              | Zugänge                  | Abgänge    | in %       |
| Keine Angaben   | 83           | 23                       | 18         | 6.4        |
| Land- und Forstwirtschaft, Tierzucht                              | 43           | 18                       | 13         | 13.2       |
| Lebens-/Genussmittelherstellung und -verarbeitung                 | 31           | 5                        | 7          | - 6.1      |
| Textil- und Lederherstellung und -verarbeitung                    | 17           | 4                        | 2          | 13.3       |
| Keramik- und Glasverarbeitung                                     | 1            | -                        | -          | -          |
| Metallverarbeitung und Maschinenbau                               | 110          | 34                       | 28         | 5.8        |
| Elektro, Uhrenindustrie, Fahrzeug- und Gerätebau sowie -unterhalt | 57           | 18                       | 14         | 7.5        |
| Holzverarbeitung, Papierherstellung und -verarbeitung             | 33           | 10                       | 9          | 3.1        |
| Graphische Industrie  | 21           | 7                        | 1          | 40.0       |
| Chemie- und Kunststoffverfahren                                   | 16           | 4                        | 2          | 14.3       |
| Übrige be- und verarbeitende Berufe                               | 335          | 85                       | 75         | 3.1        |
| Ingenieurberufe   | 41           | 7                        | 6          | 2.5        |
| Techniker/innen   | 36           | 6                        | 4          | 5.9        |
| Technische Zeichner/innen und Fachkräfte                          | 51           | 15                       | 8          | 15.9       |
| Maschinen/Maschinistinnen   | 69           | 29                       | 12         | 32.7       |
| Informatik  | 61           | 17                       | 17         | -          |
| Baugewerbe  | 469          | 213                      | 88         | 36.3       |
| Bergbau, Stein- und Baustoffherstellung sowie -verarbeitung       | 6            | 3                        | -          | 100.0      |
| Handel und Verkauf  | 421          | 114                      | 95         | 4.7        |
| Werbung, Marketing, Tourismus und Treuhand                        | 55           | 11                       | 13         | - 3.5      |
| Transport und Verkehr   | 116          | 38                       | 28         | 9.4        |
| Post- und Fernmeldewesen  | 25           | 5                        | 3          | 8.7        |
| Gastgewerbe und Hauswirtschaft                                    | 494          | 138                      | 105        | 7.2        |
| Reinigung, Hygiene, Körperpflege                                  | 207          | 56                       | 47         | 4.5        |
| Unternehmer, Direktoren und leitende Beamte                       | 232          | 43                       | 54         | - 4.5      |
| Kaufmännische und administrative Berufe                           | 448          | 91                       | 77         | 3.2        |
| Bank- und Versicherungsgewerbe                                    | 29           | 5                        | 5          | -          |
| Sicherheits- und Ordnungspflege                                   | 19           | 6                        | 5          | 5.6        |
| Rechtswesen   | 12           | 3                        | 1          | 20.0       |
| Medienschaffende und verwandte Berufe                             | 26           | 5                        | 6          | - 3.7      |
| Künstlerische Berufe  | 31           | 9                        | 7          | 6.9        |
| Unterricht, Bildung, Seelsorge und Fürsorge                       | 103          | 15                       | 15         | -          |
| Sozial-, Geistes- und Naturwissenschaften                         | 30           | 2                        | 4          | - 6.3      |
| Gesundheitswesen  | 183          | 57                       | 54         | 1.7        |
| Sport und Unterhaltung  | 3            | -                        | 1          | - 25.0     |
| Dienstleistungsberufe, wenn nicht anderswo                        | 15           | 5                        | 4          | 7.1        |
| Arbeitskräfte mit nicht bestimmbarer Berufstätigkeit              | 114          | 32                       | 23         | 8.6        |
| <b>Gesamt</b>   | <b>4'043</b> | <b>1'133</b>             | <b>851</b> | <b>7.5</b> |

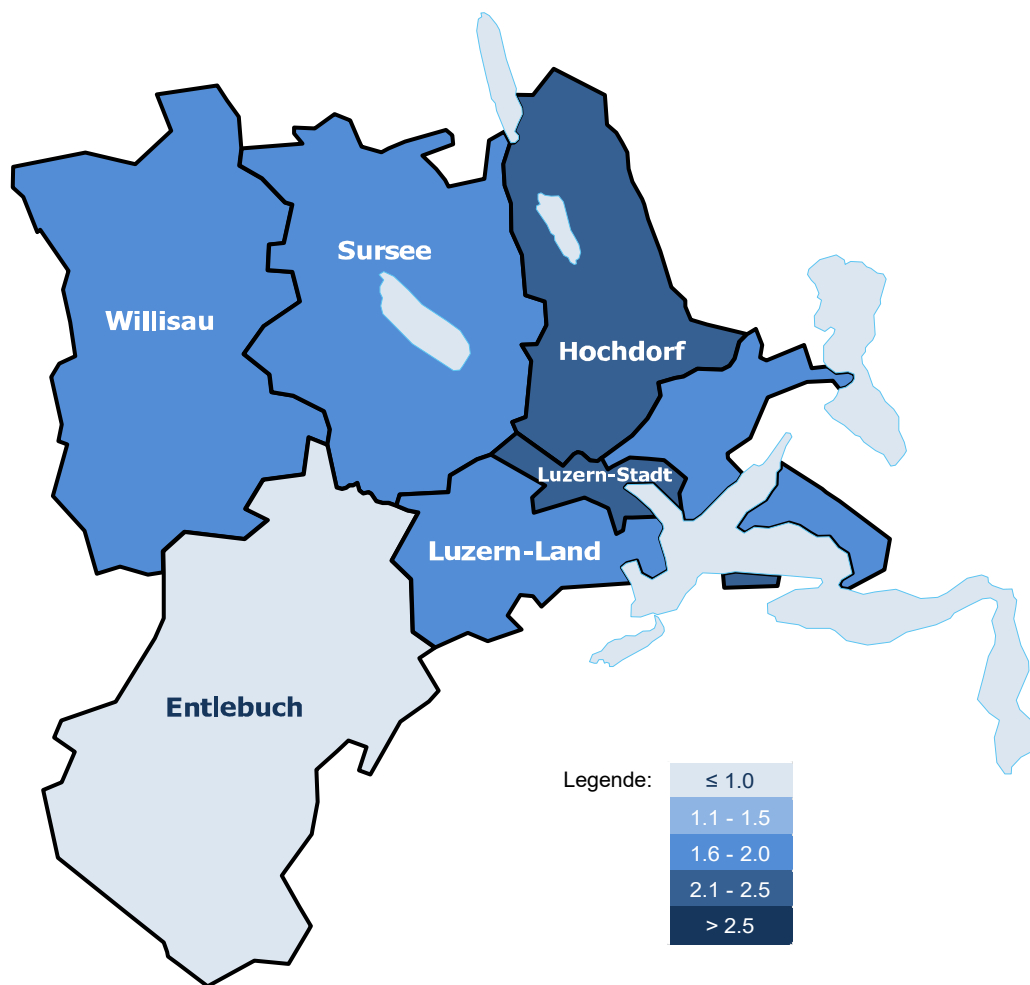
## Arbeitslose nach ausgeübter Funktion



| Geschlecht   | Selbstständig | Kaderfunktion | Fachfunktion | Hilfsfunktion | Andere     |           |           |           |              | Total        |
|--------------|---------------|---------------|--------------|---------------|------------|-----------|-----------|-----------|--------------|--------------|
|              |               |               |              |               | Heimarbeit | Lernende  | Schüler   | Studenten | Praktikanten |              |
| Männer       | 14            | 204           | 1'183        | 806           | 0          | 60        | 18        | 3         | 17           | <b>2'305</b> |
| Frauen       | 5             | 74            | 1'014        | 563           | 0          | 37        | 23        | 4         | 18           | <b>1'738</b> |
| <b>Total</b> | <b>19</b>     | <b>278</b>    | <b>2'197</b> | <b>1'369</b>  | <b>0</b>   | <b>97</b> | <b>41</b> | <b>7</b>  | <b>35</b>    | <b>4'043</b> |



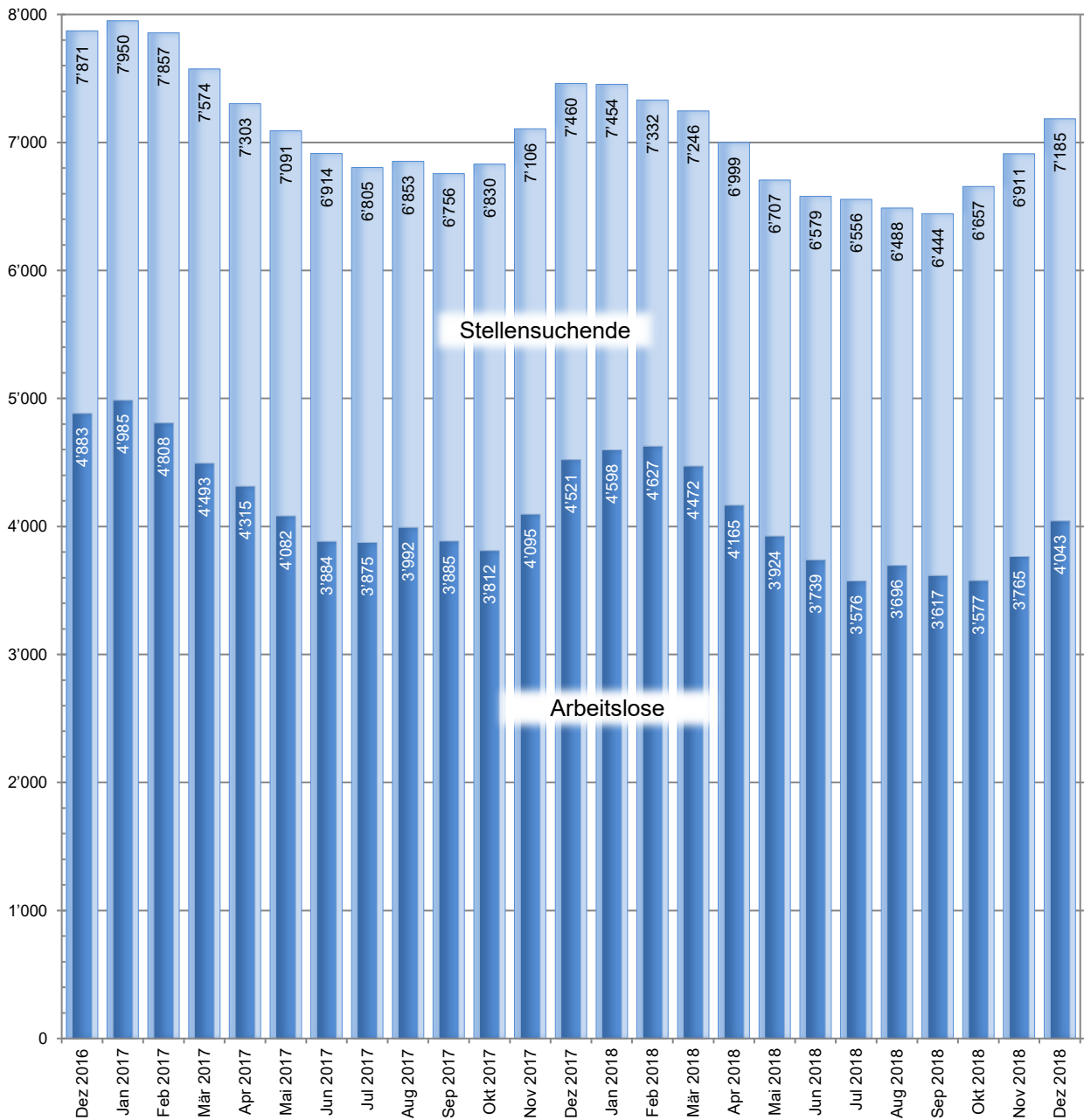
## Arbeitslose nach Wahlkreisen



| Wahlkreis    | Männer       | Frauen       | Total        | Anteil      | Arbeitslosenquote |
|--------------|--------------|--------------|--------------|-------------|-------------------|
| Luzern-Stadt | 600          | 449          | 1'049        | 26%         | 2.2%              |
| Luzern-Land  | 534          | 415          | 949          | 23%         | 1.7%              |
| Hochdorf     | 487          | 376          | 863          | 21%         | 2.2%              |
| Sursee       | 356          | 269          | 625          | 15%         | 1.6%              |
| Entlebuch    | 69           | 33           | 102          | 3%          | 0.8%              |
| Willisau     | 259          | 196          | 455          | 11%         | 1.6%              |
| <b>Total</b> | <b>2'305</b> | <b>1'738</b> | <b>4'043</b> | <b>100%</b> | <b>1.8%</b>       |

# Entwicklungen im Arbeitsmarkt

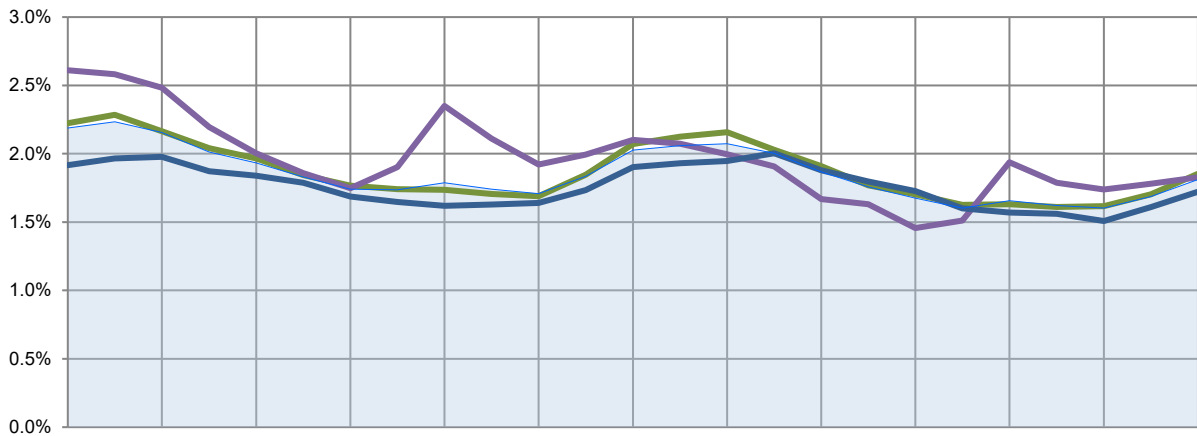
## Stellensuchende und Arbeitslose



Als Stellensuchende werden alle arbeitslosen und nichtarbeitslosen Personen bezeichnet, welche bei einem Regionalen Arbeitsvermittlungszentrum (RAV) registriert sind und eine Stelle suchen.

Arbeitslose sind der Teil der Stellensuchenden, welche keine Stelle haben und per sofort vermittelbar sind. Diese Personenzahl bestimmt die Arbeitslosenquote.

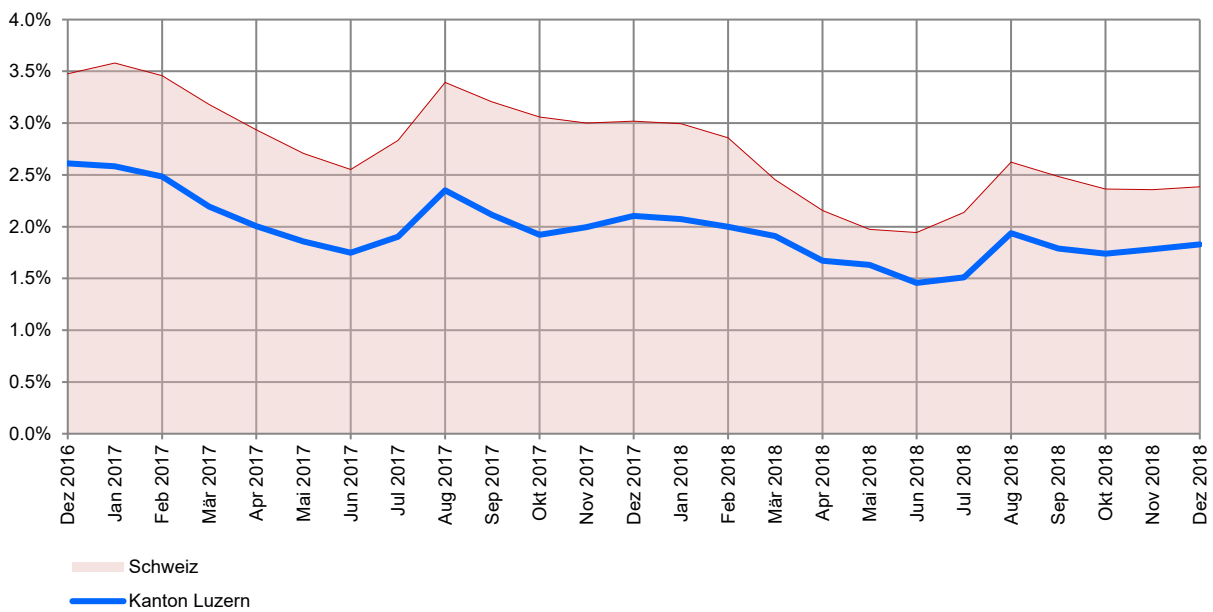
### Arbeitslosenquoten nach Altersgruppen



|             | Dez 2016 | Jan 2017 | Feb 2017 | Mär 2017 | Apr 2017 | Mai 2017 | Jun 2017 | Juli 2017 | Aug 2017 | Sep 2017 | Okt 2017 | Nov 2017 | Dez 2017 | Jan 2018 | Feb 2018 | Mär 2018 | Apr 2018 | Mai 2018 | Jun 2018 | Juli 2018 | Aug 2018 | Sep 2018 | Okt 2018 | Nov 2018 | Dez 2018 |
|-------------|----------|----------|----------|----------|----------|----------|----------|-----------|----------|----------|----------|----------|----------|----------|----------|----------|----------|----------|----------|-----------|----------|----------|----------|----------|----------|
| 15-24 Jahre | 821      | 812      | 781      | 690      | 630      | 584      | 550      | 598       | 739      | 664      | 604      | 627      | 661      | 652      | 628      | 600      | 525      | 513      | 458      | 475       | 609      | 562      | 547      | 560      | 575      |
| 25-49 Jahre | 2'813    | 2'891    | 2'738    | 2'582    | 2'486    | 2'333    | 2'234    | 2'203     | 2'197    | 2'159    | 2'139    | 2'337    | 2'620    | 2'688    | 2'730    | 2'566    | 2'415    | 2'239    | 2'155    | 2'058     | 2'063    | 2'038    | 2'047    | 2'155    | 2'346    |
| 50 und mehr | 1'249    | 1'282    | 1'289    | 1'221    | 1'199    | 1'165    | 1'100    | 1'074     | 1'056    | 1'062    | 1'069    | 1'131    | 1'240    | 1'258    | 1'269    | 1'306    | 1'225    | 1'172    | 1'126    | 1'043     | 1'024    | 1'017    | 983      | 1'050    | 1'122    |
| Total       | 4'883    | 4'985    | 4'808    | 4'493    | 4'315    | 4'082    | 3'884    | 3'875     | 3'992    | 3'885    | 3'812    | 4'095    | 4'521    | 4'598    | 4'627    | 4'472    | 4'165    | 3'924    | 3'739    | 3'576     | 3'696    | 3'617    | 3'577    | 3'765    | 4'043    |

■ Kanton Luzern      ■ 25-49 Jahre  
■ 15-24 Jahre      ■ 50 Jahre und mehr

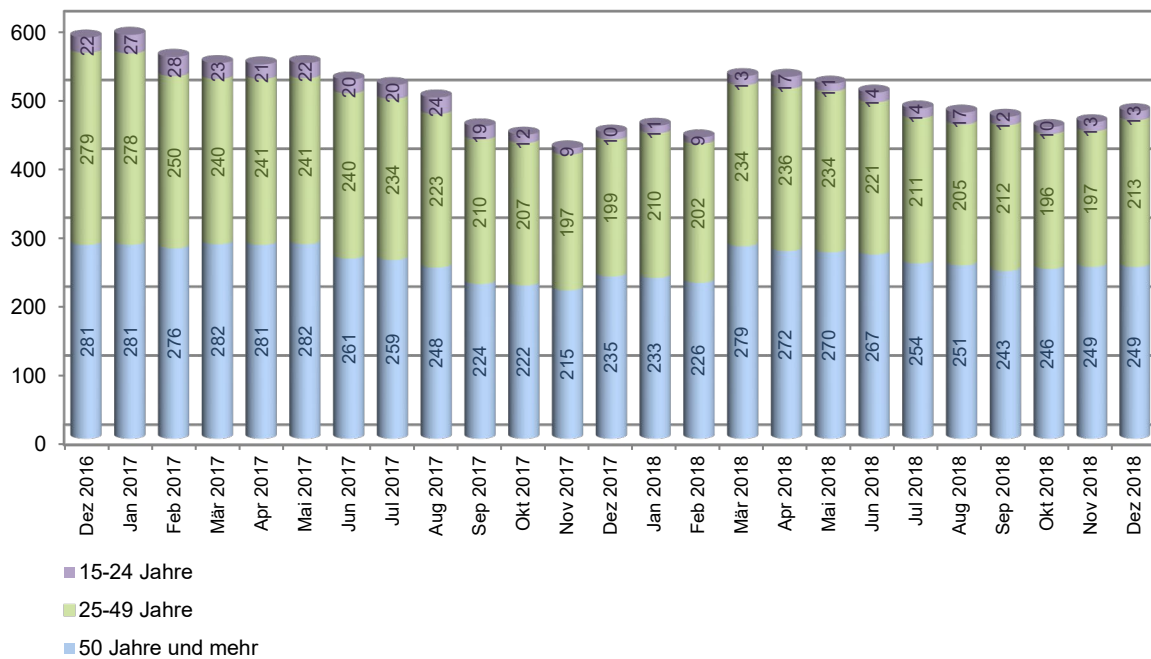
### Jugendarbeitslosenquoten



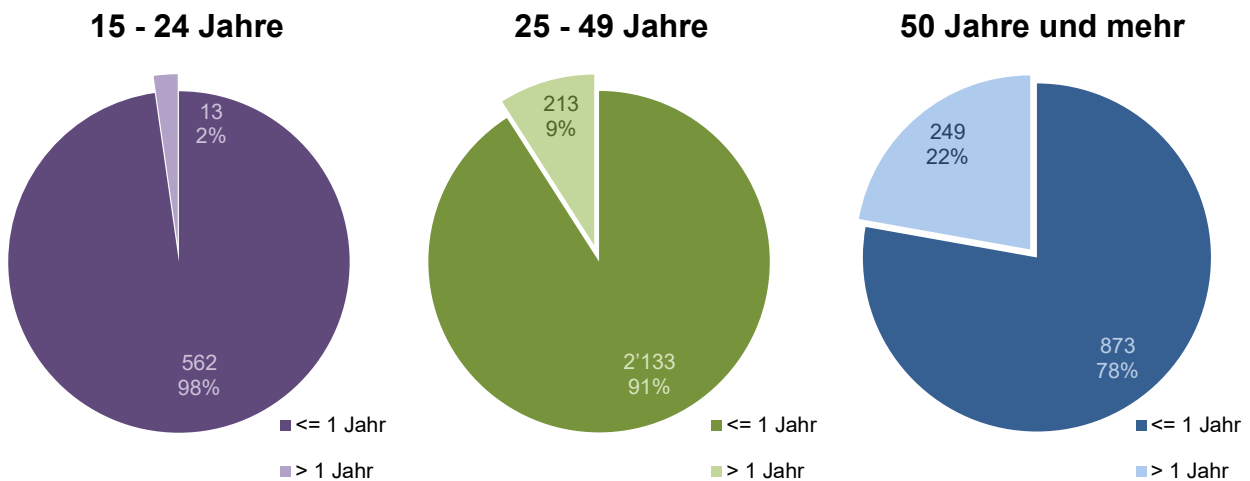
■ Schweiz  
■ Kanton Luzern

Der Begriff Jugendarbeitslose bezeichnet Arbeitslose im Alter von 15 - 24 Jahren.

## Langzeitarbeitslosigkeit

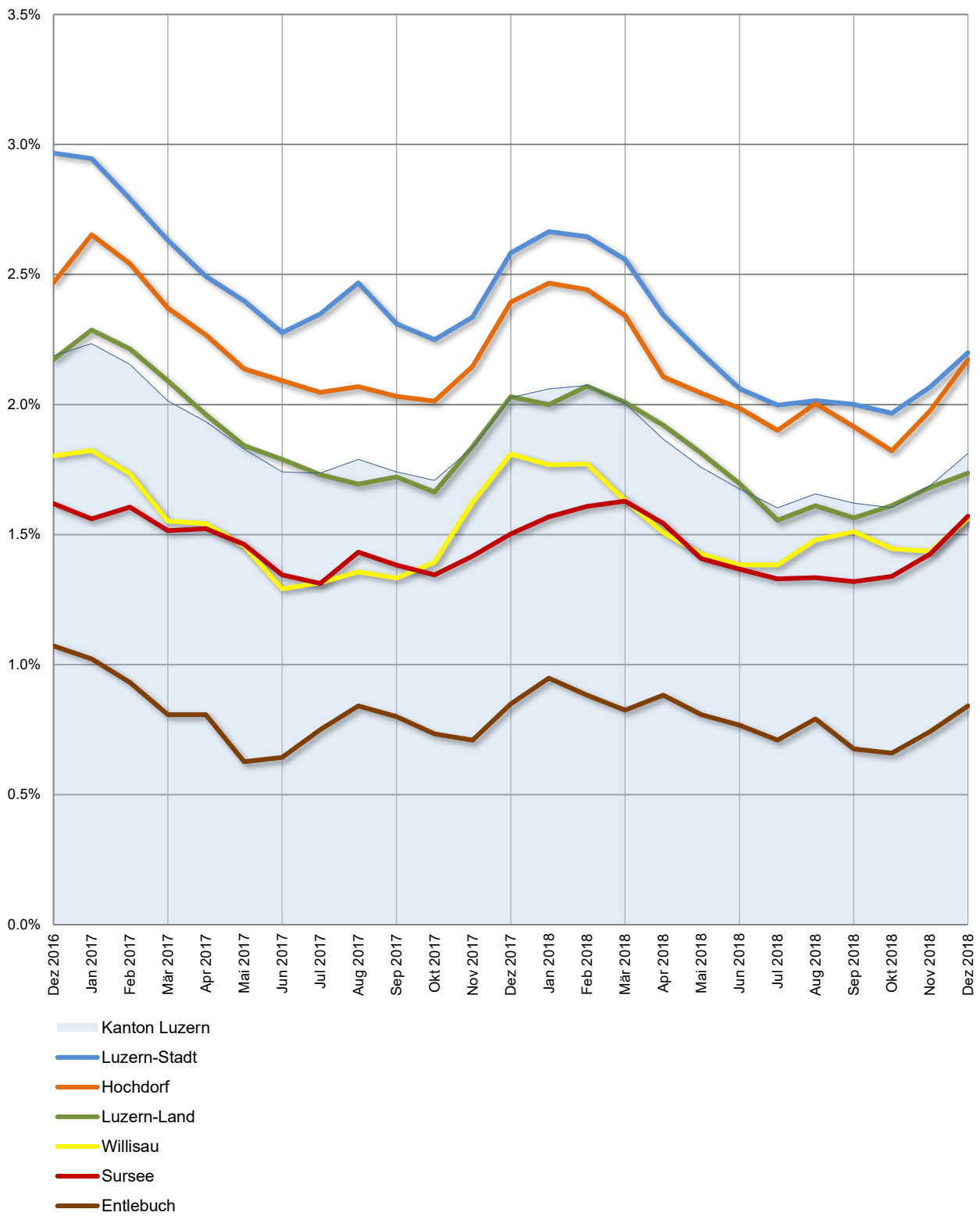


## Anteil Langzeitarbeitslose nach Altersgruppen (aktueller Monat)



Langzeitarbeitslose sind Personen, die seit über einem Jahr arbeitslos sind.

### Arbeitslosenquoten nach Wahlkreisen



## Arbeitslose nach Wahlkreis und Gemeinde

[\[Link Gemeindezuordnung RAV\]](#)

### Kanton Luzern

|               | Jun<br>2018  | Jul<br>2018  | Aug<br>2018  | Sep<br>2018  | Okt<br>2018  | Nov<br>2018  |
|---------------|--------------|--------------|--------------|--------------|--------------|--------------|
| <b>Gesamt</b> | <b>3'739</b> | <b>3'576</b> | <b>3'696</b> | <b>3'617</b> | <b>3'577</b> | <b>3'765</b> |

| Dezember 2018 |              |              |
|---------------|--------------|--------------|
| Männer        | Frauen       | Total        |
| <b>2'305</b>  | <b>1'738</b> | <b>4'043</b> |

### Wahlkreis Luzern-Stadt

|               | Jun<br>2018 | Jul<br>2018 | Aug<br>2018 | Sep<br>2018 | Okt<br>2018 | Nov<br>2018 |
|---------------|-------------|-------------|-------------|-------------|-------------|-------------|
| <b>Luzern</b> | <b>983</b>  | <b>953</b>  | <b>961</b>  | <b>954</b>  | <b>938</b>  | <b>986</b>  |

| Dezember 2018 |            |              |
|---------------|------------|--------------|
| Männer        | Frauen     | Total        |
| <b>600</b>    | <b>449</b> | <b>1'049</b> |

### Wahlkreis Luzern-Land

|               | Jun<br>2018 | Jul<br>2018 | Aug<br>2018 | Sep<br>2018 | Okt<br>2018 | Nov<br>2018 |
|---------------|-------------|-------------|-------------|-------------|-------------|-------------|
| Adligenswil   | 30          | 31          | 37          | 35          | 38          | 40          |
| Buchrain      | 67          | 64          | 68          | 76          | 77          | 70          |
| Dierikon      | 19          | 13          | 9           | 10          | 12          | 9           |
| Ebikon        | 143         | 127         | 127         | 132         | 138         | 149         |
| Gisikon       | 18          | 17          | 16          | 12          | 12          | 11          |
| Greppen       | 9           | 9           | 12          | 5           | 5           | 7           |
| Honau         | 2           | 2           | 2           | 3           | 4           | 2           |
| Horw          | 124         | 109         | 120         | 102         | 116         | 115         |
| Kriens        | 299         | 269         | 285         | 290         | 272         | 300         |
| Malters       | 37          | 41          | 45          | 40          | 44          | 45          |
| Meggen        | 47          | 50          | 42          | 42          | 43          | 45          |
| Meierskappel  | 9           | 8           | 7           | 6           | 5           | 4           |
| Root          | 52          | 43          | 45          | 43          | 43          | 50          |
| Schwarzenberg | 7           | 6           | 6           | 6           | 7           | 3           |
| Udligenswil   | 11          | 16          | 15          | 13          | 16          | 15          |
| Vitznau       | 13          | 13          | 12          | 9           | 12          | 13          |
| Weggis        | 40          | 32          | 33          | 31          | 37          | 41          |
| <b>Total</b>  | <b>927</b>  | <b>850</b>  | <b>881</b>  | <b>855</b>  | <b>881</b>  | <b>919</b>  |

| Dezember 2018 |            |            |
|---------------|------------|------------|
| Männer        | Frauen     | Total      |
| 23            | 14         | 37         |
| 35            | 34         | 69         |
| 6             | 6          | 12         |
| 91            | 72         | 163        |
| 10            | 5          | 15         |
| 7             | 1          | 8          |
| 2             | 1          | 3          |
| 65            | 49         | 114        |
| 168           | 139        | 307        |
| 29            | 22         | 51         |
| 33            | 14         | 47         |
| 4             | 1          | 5          |
| 23            | 25         | 48         |
| 4             | 1          | 5          |
| 10            | 6          | 16         |
| 7             | 5          | 12         |
| 17            | 20         | 37         |
| <b>534</b>    | <b>415</b> | <b>949</b> |

**Wahlkreis Hochdorf**

|              | Jun<br>2018 | Jul<br>2018 | Aug<br>2018 | Sep<br>2018 | Okt<br>2018 | Nov<br>2018 | Dezember 2018 |            |            |
|--------------|-------------|-------------|-------------|-------------|-------------|-------------|---------------|------------|------------|
|              |             |             |             |             |             |             | Männer        | Frauen     | Total      |
| Aesch        | 11          | 9           | 11          | 6           | 7           | 9           | 7             | 7          | 14         |
| Altwis       | 2           | 2           | 4           | 3           | 4           | 3           | 3             | 1          | 4          |
| Ballwil      | 12          | 11          | 12          | 9           | 11          | 12          | 7             | 5          | 12         |
| Emmen        | 493         | 466         | 486         | 487         | 457         | 505         | 320           | 244        | 564        |
| Ermensee     | 4           | 5           | 5           | 9           | 9           | 7           | 3             | 5          | 8          |
| Eschenbach   | 20          | 23          | 25          | 27          | 28          | 28          | 14            | 13         | 27         |
| Hitzkirch    | 33          | 35          | 38          | 33          | 28          | 36          | 20            | 18         | 38         |
| Hochdorf     | 98          | 93          | 100         | 88          | 84          | 95          | 48            | 40         | 88         |
| Hohenrain    | 13          | 14          | 15          | 10          | 11          | 11          | 8             | 3          | 11         |
| Inwil        | 18          | 16          | 12          | 12          | 10          | 6           | 13            | 7          | 20         |
| Rain         | 17          | 17          | 18          | 16          | 20          | 20          | 12            | 6          | 18         |
| Römerswil    | 6           | 5           | 4           | 3           | 5           | 6           | 1             | 3          | 4          |
| Rothenburg   | 55          | 53          | 60          | 52          | 45          | 43          | 28            | 21         | 49         |
| Schongau     | 7           | 6           | 6           | 6           | 5           | 4           | 3             | 3          | 6          |
| <b>Total</b> | <b>789</b>  | <b>755</b>  | <b>796</b>  | <b>761</b>  | <b>724</b>  | <b>785</b>  | <b>487</b>    | <b>376</b> | <b>863</b> |

**Wahlkreis Sursee**

|              | Jun<br>2018 | Jul<br>2018 | Aug<br>2018 | Sep<br>2018 | Okt<br>2018 | Nov<br>2018 | Dezember 2018 |            |            |
|--------------|-------------|-------------|-------------|-------------|-------------|-------------|---------------|------------|------------|
|              |             |             |             |             |             |             | Männer        | Frauen     | Total      |
| Beromünster  | 56          | 40          | 44          | 49          | 37          | 38          | 26            | 20         | 46         |
| Büron        | 39          | 41          | 40          | 36          | 33          | 37          | 18            | 20         | 38         |
| Buttisholz   | 7           | 7           | 11          | 6           | 6           | 9           | 6             | 3          | 9          |
| Eich         | 4           | 6           | 9           | 9           | 7           | 8           | 3             | 6          | 9          |
| Geuensee     | 36          | 38          | 35          | 36          | 39          | 40          | 19            | 23         | 42         |
| Grosswangen  | 9           | 8           | 11          | 13          | 11          | 12          | 8             | 5          | 13         |
| Hildisrieden | 15          | 15          | 17          | 15          | 15          | 15          | 9             | 6          | 15         |
| Knutwil      | 21          | 18          | 14          | 15          | 18          | 18          | 14            | 6          | 20         |
| Mauensee     | 4           | 6           | 3           | 5           | 10          | 9           | 5             | 6          | 11         |
| Neuenkirch   | 37          | 34          | 38          | 45          | 44          | 37          | 29            | 24         | 53         |
| Nottwil      | 30          | 28          | 27          | 28          | 23          | 28          | 16            | 12         | 28         |
| Oberkirch    | 29          | 33          | 30          | 32          | 30          | 30          | 19            | 14         | 33         |
| Rickenbach   | 37          | 39          | 38          | 36          | 39          | 38          | 28            | 10         | 38         |
| Ruswil       | 31          | 31          | 32          | 33          | 42          | 39          | 28            | 19         | 47         |
| Schenkon     | 13          | 10          | 10          | 8           | 8           | 12          | 10            | 8          | 18         |
| Schlierbach  | 5           | 6           | 5           | 3           | 3           | 4           | 1             | 4          | 5          |
| Sempach      | 26          | 28          | 26          | 26          | 32          | 30          | 17            | 9          | 26         |
| Sursee       | 99          | 96          | 90          | 87          | 92          | 106         | 66            | 45         | 111        |
| Triengen     | 46          | 45          | 51          | 43          | 44          | 57          | 34            | 29         | 63         |
| <b>Total</b> | <b>544</b>  | <b>529</b>  | <b>531</b>  | <b>525</b>  | <b>533</b>  | <b>567</b>  | <b>356</b>    | <b>269</b> | <b>625</b> |

**Wahlkreis Entlebuch**

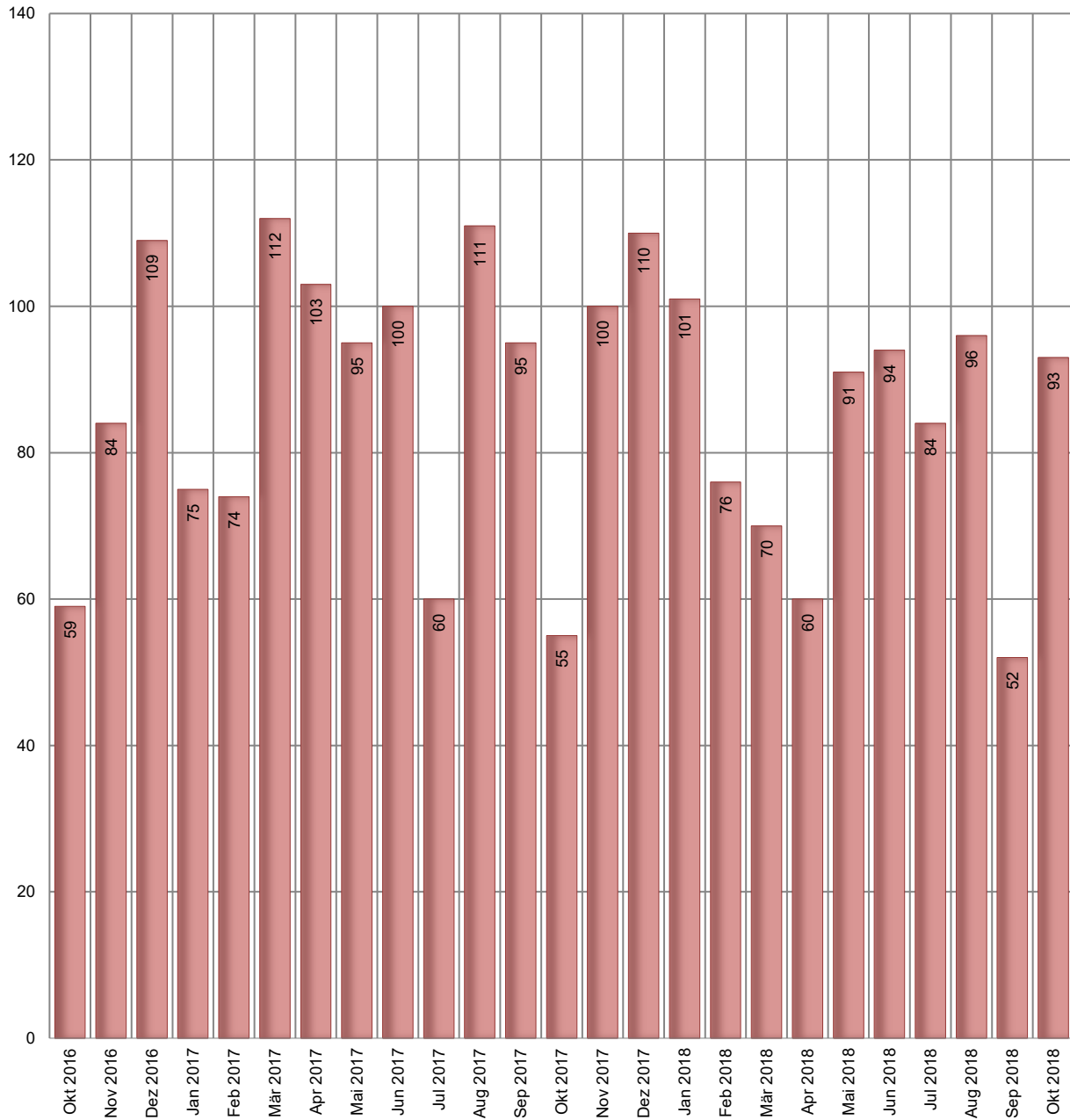
|                     | Jun       | Jul       | Aug       | Sep       | Okt       | Nov       | Dezember 2018 |           |            |
|---------------------|-----------|-----------|-----------|-----------|-----------|-----------|---------------|-----------|------------|
|                     | 2018      | 2018      | 2018      | 2018      | 2018      | 2018      | Männer        | Frauen    | Total      |
| Doppleschwand       | 1         | 0         | 1         | 1         | 2         | 1         | 0             | 2         | 2          |
| Entlebuch           | 13        | 12        | 10        | 8         | 9         | 10        | 12            | 2         | 14         |
| Escholzmatt-Marbach | 15        | 13        | 14        | 12        | 15        | 11        | 8             | 5         | 13         |
| Flühli              | 2         | 1         | 2         | 1         | 2         | 4         | 1             | 1         | 2          |
| Hasle               | 6         | 9         | 7         | 6         | 7         | 3         | 3             | 1         | 4          |
| Romoos              | 2         | 2         | 2         | 1         | 1         | 1         | 3             | 0         | 3          |
| Schüpfheim          | 10        | 9         | 9         | 8         | 11        | 14        | 7             | 2         | 9          |
| Werthenstein        | 9         | 8         | 12        | 10        | 6         | 8         | 10            | 3         | 13         |
| Wolhusen            | 35        | 32        | 39        | 35        | 27        | 38        | 25            | 17        | 42         |
| <b>Total</b>        | <b>93</b> | <b>86</b> | <b>96</b> | <b>82</b> | <b>80</b> | <b>90</b> | <b>69</b>     | <b>33</b> | <b>102</b> |

**Wahlkreis Willisau**

|              | Jun        | Jul        | Aug        | Sep        | Okt        | Nov        | Dezember 2018 |            |            |
|--------------|------------|------------|------------|------------|------------|------------|---------------|------------|------------|
|              | 2018       | 2018       | 2018       | 2018       | 2018       | 2018       | Männer        | Frauen     | Total      |
| Alberswil    | 3          | 4          | 4          | 5          | 5          | 3          | 1             | 5          | 6          |
| Altbüron     | 4          | 3          | 7          | 3          | 5          | 4          | 4             | 3          | 7          |
| Altishofen   | 15         | 12         | 11         | 14         | 11         | 7          | 3             | 6          | 9          |
| Dagmersellen | 39         | 38         | 40         | 37         | 48         | 47         | 24            | 23         | 47         |
| Ebersecken   | 3          | 5          | 5          | 5          | 2          | 3          | 1             | 0          | 1          |
| Egolzwil     | 10         | 12         | 16         | 13         | 14         | 13         | 8             | 7          | 15         |
| Ettiswil     | 17         | 13         | 11         | 13         | 9          | 10         | 9             | 3          | 12         |
| Fischbach    | 1          | 1          | 1          | 1          | 2          | 5          | 7             | 2          | 9          |
| Gettnau      | 7          | 9          | 9          | 8          | 6          | 8          | 7             | 3          | 10         |
| Grossdietwil | 2          | 2          | 2          | 1          | 3          | 2          | 3             | 0          | 3          |
| Hergiswil    | 8          | 5          | 5          | 7          | 4          | 6          | 1             | 3          | 4          |
| Luthern      | 3          | 2          | 4          | 3          | 3          | 4          | 1             | 1          | 2          |
| Menznau      | 18         | 13         | 14         | 14         | 12         | 15         | 12            | 5          | 17         |
| Nebikon      | 25         | 27         | 34         | 28         | 22         | 24         | 11            | 19         | 30         |
| Pfaffnau     | 25         | 31         | 30         | 31         | 28         | 22         | 19            | 8          | 27         |
| Reiden       | 94         | 94         | 87         | 98         | 96         | 90         | 63            | 31         | 94         |
| Roggliswil   | 5          | 6          | 6          | 2          | 1          | 0          | 1             | 0          | 1          |
| Schötz       | 49         | 48         | 58         | 57         | 52         | 54         | 31            | 26         | 57         |
| Ufhusen      | 4          | 3          | 2          | 3          | 3          | 2          | 2             | 1          | 3          |
| Wauwil       | 15         | 18         | 21         | 19         | 19         | 18         | 13            | 6          | 19         |
| Wikon        | 12         | 16         | 20         | 24         | 19         | 18         | 11            | 9          | 20         |
| Willisau     | 33         | 32         | 32         | 39         | 44         | 48         | 22            | 28         | 50         |
| Zell         | 11         | 9          | 12         | 15         | 13         | 15         | 5             | 7          | 12         |
| <b>Total</b> | <b>403</b> | <b>403</b> | <b>431</b> | <b>440</b> | <b>421</b> | <b>418</b> | <b>259</b>    | <b>196</b> | <b>455</b> |



## Aussteuerungen

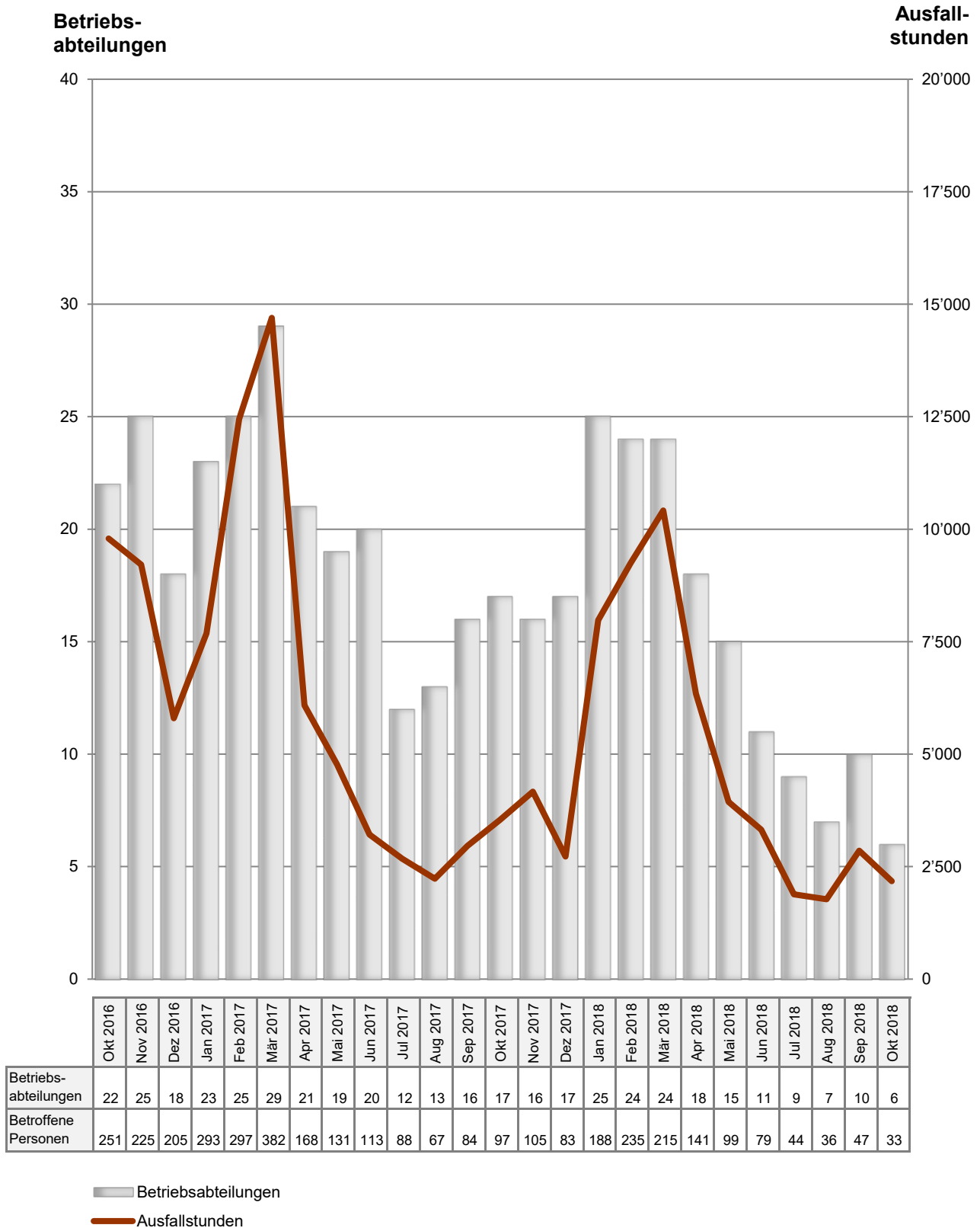


Bei den Ausgesteuerten handelt es sich um Personen, die entweder ihren Höchstanspruch auf Taggelder ausgeschöpft haben, oder deren Anspruch auf Arbeitslosentaggelder nach Ablauf der zweijährigen Rahmenfrist erloschen ist und die anschliessend keine neue Rahmenfrist eröffnen können.

Die Aussteuerung erfolgt in dem Monat, in dem das letzte Taggeld bezogen worden ist.

# Kurzarbeit

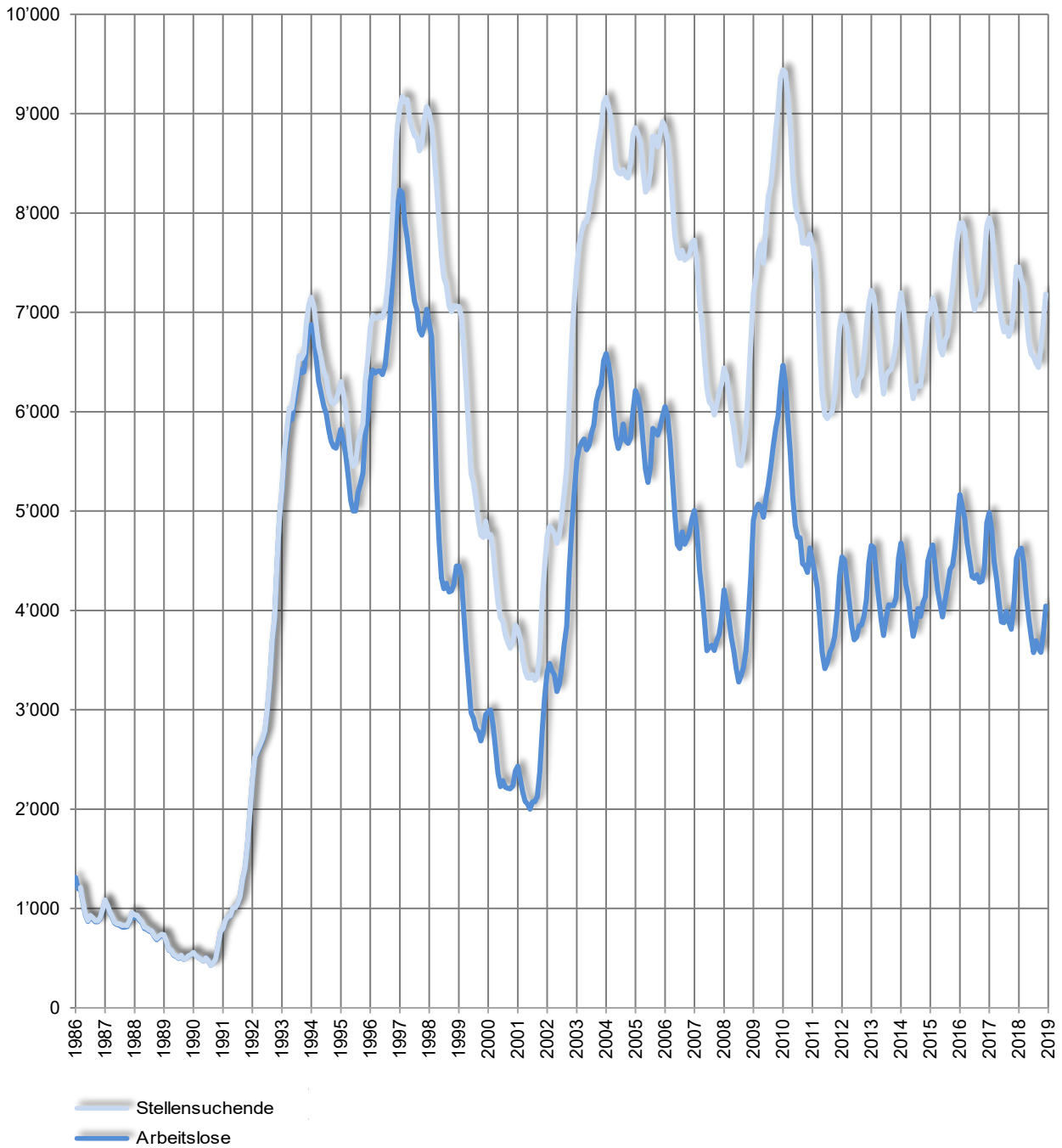
[\[Link zum Thema\]](#)



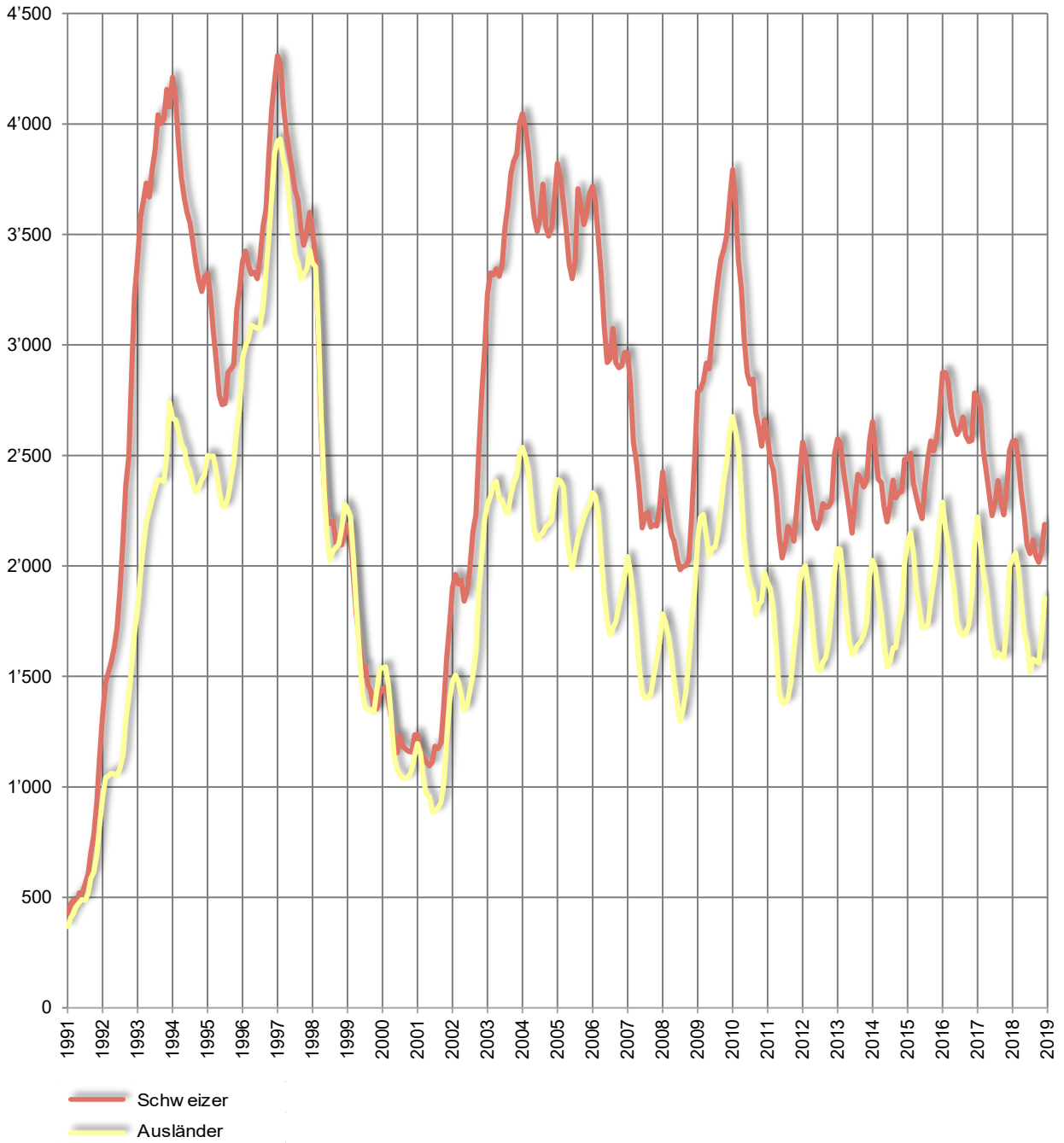
Unter Kurzarbeit versteht man eine vorübergehende Kürzung der Arbeitszeit oder eine vollständige temporäre Betriebseinstellung mit entsprechender Lohnkürzung, wobei das Arbeitsverhältnis weiter dauert.

# Langzeitentwicklungen im Arbeitsmarkt

## Stellensuchende und Arbeitslose



### Arbeitslose Schweizer und Ausländer



# Arbeitsbedingungen

[\[Link zum Thema\]](#)

## Kennzahlen im Überblick

| Beschreibung   | Aktuell<br>Dez 2018 | Vorjahr<br>Dez 2017 | Kummuliert<br>2018 |
|--|---------------------|---------------------|--------------------|
| Planbegutachtungen / -genehmigungen für gewerbliche und industrielle Bauprojekte | 83                  | 63                  | 785                |
| Arbeitszeitgesuche für vorübergehende Nacht- oder Sonntagsarbeit                 | 33                  | 56                  | 501                |
| Meldungen Schwarzarbeit  | 55                  | 28                  | 613                |
| Meldungen von Dienstleistungserbringern aus der EU                               | 1'098               | 889                 | 20'259             |

### Meldungen Schwarzarbeit

Verdachtsmomente und Hinweise auf mögliche Schwarzarbeit können von Privatpersonen, Firmen und Amtsstellen gemeldet werden. Dabei ist es unerheblich ob der Verdacht schon erhärtet ist oder nur einzelne Hinweise vorhanden sind.

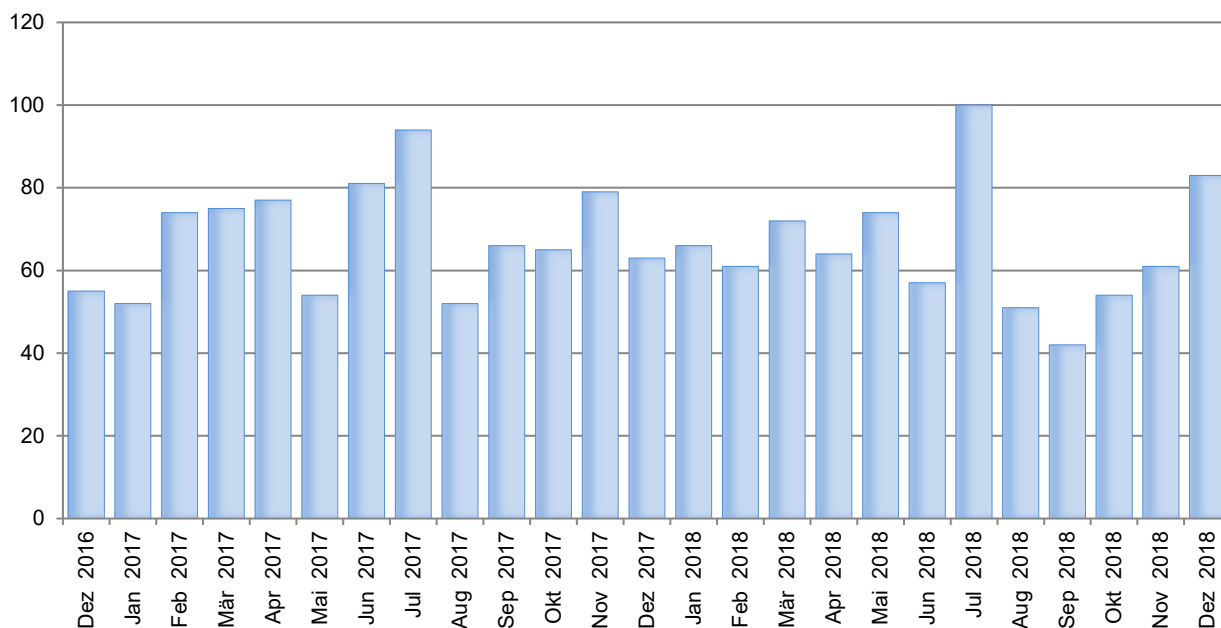
Als Schwarzarbeit werden Verstösse von erwerbstätigen Personen gegen die Melde- und Bewilligungspflichten gemäss Sozialversicherungs-, Ausländer- und Quellensteuerrecht bezeichnet.

### Meldungen von Dienstleistungserbringern aus der EU

Die Meldungen von Dienstleistungserbringern umfassen Einsätze von EU/EFTA-Bürgern bis max. 90 Kalendertage pro Person und Kalenderjahr in der Schweiz.

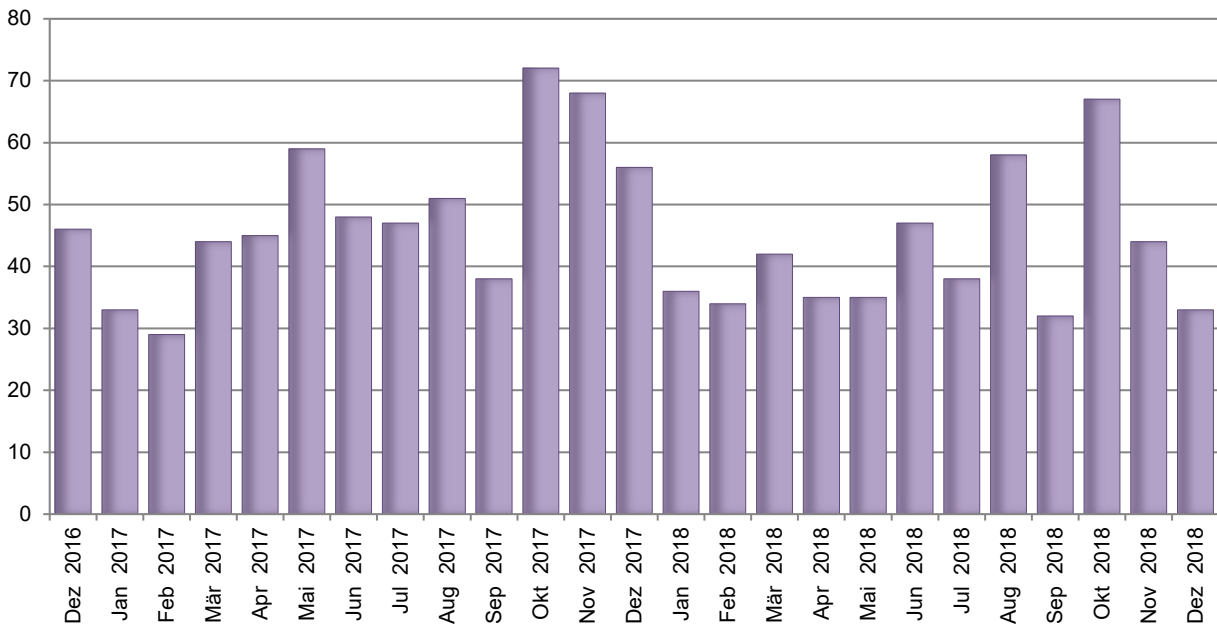
## Entwicklungen

### Planbegutachtungen / -genehmigungen

[\[Link zum Thema\]](#)


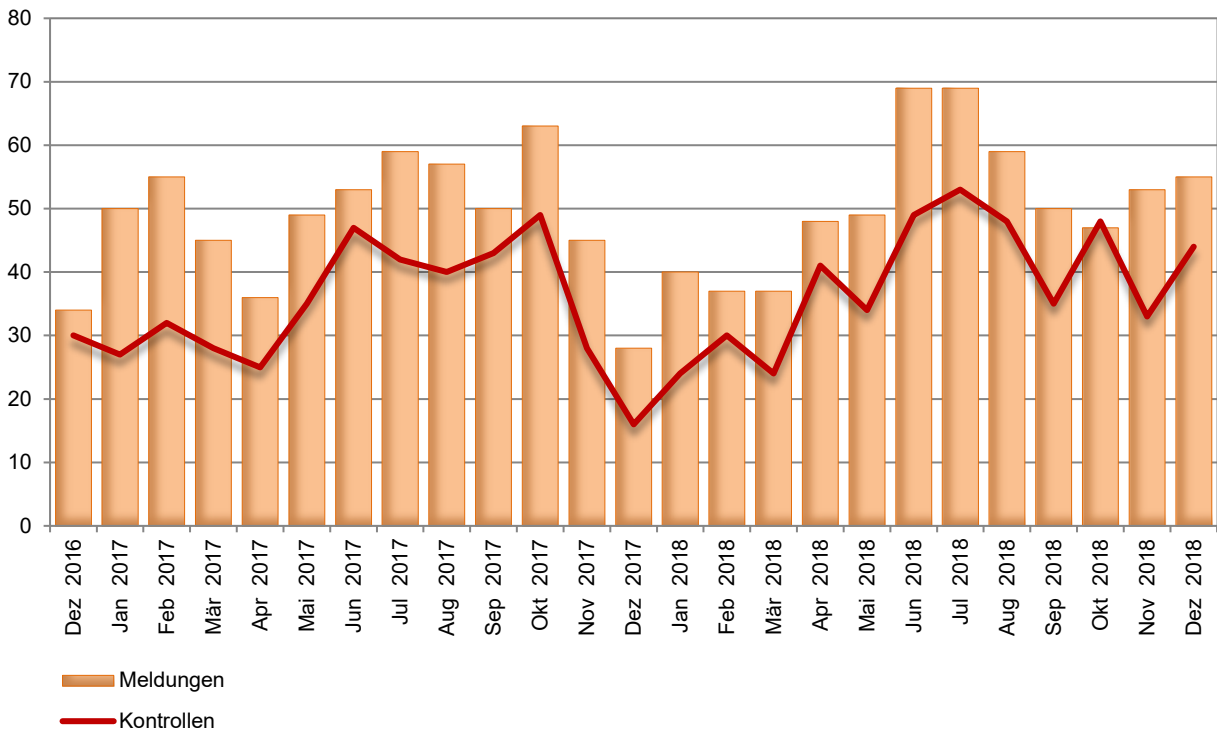
## Arbeitszeitgesuche

[\[Link zum Thema\]](#)

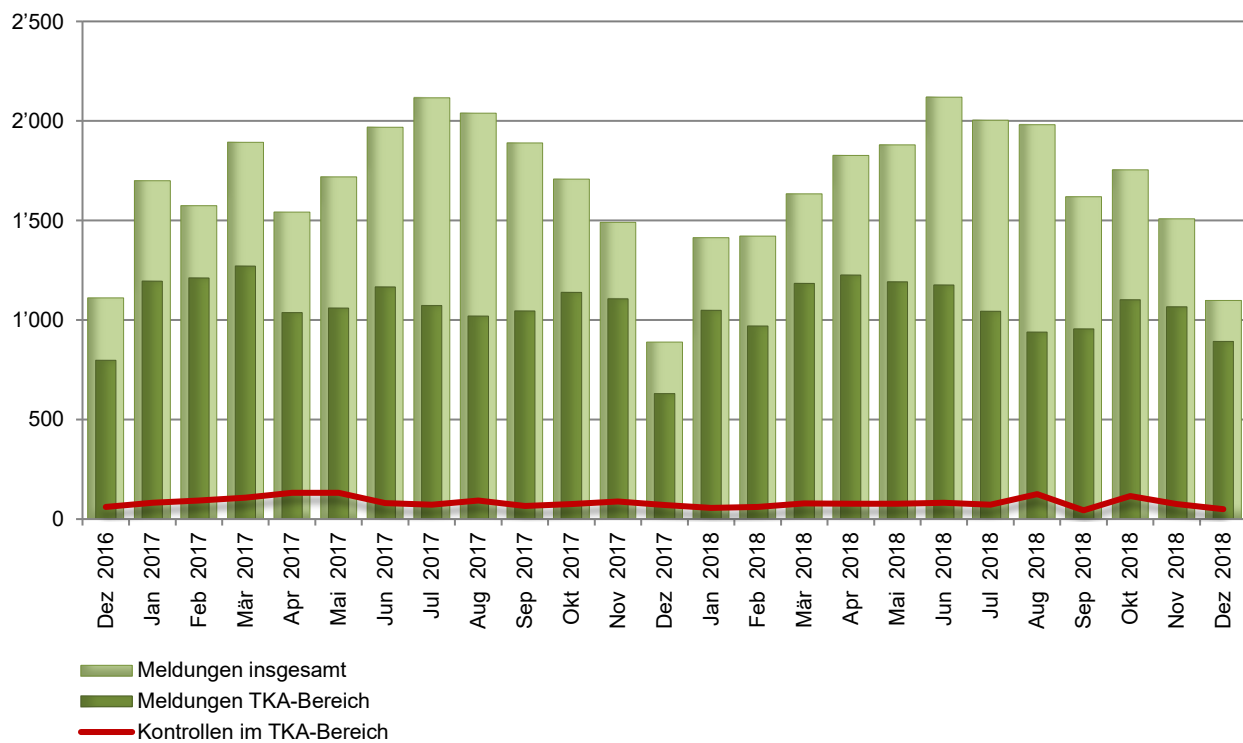


## Schwarzarbeit

[\[Link zum Thema\]](#)



## Dienstleistungserbringer aus der EU

[\[Link zum Thema\]](#)


### TKA

Tripartite Kommission Arbeitsmarkt

#### Zuständigkeitsbereich der TKA

Die TKA ist - unter anderem - zuständig für die Kontrollen der Lohn- und Arbeitsbedingungen von Dienstleistern aus der EU, welche in Branchen ohne allgemein verbindlich erklärten Gesamtarbeitsvertrag tätig sind.

Eine durchgeführte Kontrolle kann mehrere Personen umfassen.

# Erläuterungen & Definitionen

## Arbeitsmarkt

|  |  |
|--|--|
| <b>Stellensuchende</b>                                   | Alle arbeitslosen und nichtarbeitslosen Personen, welche bei einem Regionalen Arbeitsvermittlungszentrum (RAV) registriert sind und eine Stelle suchen.  |
| <b>Arbeitslose</b>                                       | Personen, welche bei einem Regionalen Arbeitsvermittlungszentrum (RAV) registriert sind, keine Stelle haben und <u>per sofort vermittelbar</u> sind. Dabei ist unerheblich, ob diese Personen eine Arbeitslosenentschädigung beziehen oder nicht. Ganzarbeitslose suchen eine Vollzeitstelle; teilweise Arbeitslose eine Teilzeitstelle.   |
| <b>Nichtarbeitslose Stellensuchende</b>                  | Personen, die bei einem Regionalen Arbeitsvermittlungszentrum (RAV) registriert, jedoch im Unterschied zu den Arbeitslosen entweder nicht sofort vermittelbar sind oder aber über eine Arbeit verfügen.<br>Die registrierten nichtarbeitslosen Stellensuchenden entsprechen der Differenz zwischen dem Total der registrierten Stellensuchenden und den Arbeitslosen. Als Kategorien der registrierten nichtarbeitslosen Stellensuchenden werden die Anzahl Personen in Programmen zur vorübergehenden Beschäftigung, in Umschulung oder Weiterbildung, im Zwischenverdienst sowie Übrige ausgewiesen. |
| <b>Programme zur vorübergehenden Beschäftigung (PvB)</b> | Von der Arbeitslosenversicherung finanzierte Programme mit dem Zweck, die berufliche Eingliederung bzw. Wiedereingliederung der Versicherten zu erleichtern. Sie ermöglichen den Teilnehmenden, ihre beruflichen Qualifikationen zu erhalten und neue Fähigkeiten zu fördern. Die vorübergehende Beschäftigung kann auch im Rahmen von Berufspraktika in Unternehmen und in der Verwaltung oder in Motivationssemestern für Schulabgänger erfolgen.  |
| <b>Umschulung / Weiterbildung</b>                        | Umschulungs- und Weiterbildungsmassnahmen (Kurse) bezwecken die rasche und wesentliche Verbesserung der Vermittlungsfähigkeit einer versicherten Person auf dem Arbeitsmarkt. Die Massnahme kann auch als Ausbildungspraktikum bei einer Unternehmung oder im Rahmen einer Übungsfirma erfolgen.   |
| <b>Zwischenverdienst</b>                                 | Als Zwischenverdienst gilt jedes Einkommen aus selbständiger oder unselbständiger Erwerbstätigkeit, das ein Bezüger von Arbeitslosenentschädigung zur Vermeidung oder Verringerung der Arbeitslosigkeit in der Bezugsperiode erzielt.  |
| <b>Übrige nichtarbeitslose Stellensuchende</b>           | Dazu gehören Personen mit Einarbeitungszuschüssen, mit Pendler- und Wochen-aufenthalterbeiträgen, mit Leistungen zur Förderung der selbständigen Erwerbstätigkeit sowie Personen, die wegen Krankheit/Unfall, Militärdienst oder aus anderen Gründen nicht sofort vermittelbar sind und Personen während der Kündigungsfrist.  |
| <b>Vermittlungsfähigkeit</b>                             | Der Arbeitslose ist vermittlungsfähig, wenn er bereit, in der Lage und berechtigt ist, eine zumutbare Arbeit anzunehmen.   |
| <b>Bestände</b>  | Anzahl am Stichtag. Als Stichtag gilt der letzte Tag des Monats.   |
| <b>Zugänge / Abgänge</b>                                 | Zugänge bezeichnen die Summe der Neuanmeldungen in den Erwerbsstatus ‚arbeitslos‘ plus die Mutationen von ‚nichtarbeitslos‘ auf ‚arbeitslos‘. Entsprechend setzen sich die Abgänge zusammen aus den Abmeldungen der Arbeitslosen und den Mutationen von ‚arbeitslos‘ auf ‚nichtarbeitslos‘.  |
| <b>Stellensuchendenquote</b>                             | Die Stellensuchendenquote errechnet sich aus der Division "Anzahl stellensuchende Personen" am Stichtag geteilt durch die Anzahl der Erwerbspersonen. (LU: 223'135 Erwerbspersonen; CH: 4'493'249 gemäss SE Pooling 2012_2014)   |
| <b>Arbeitslosenquote</b>                                 | Die Arbeitslosenquote errechnet sich aus der Division "Anzahl arbeitslose Personen" am Stichtag geteilt durch die Anzahl der Erwerbspersonen. (LU: 223'135 Erwerbspersonen; CH: 4'493'249 gemäss SE Pooling 2012_2014)   |
| <b>Jugendarbeitslose</b>                                 | Arbeitslose Personen im Alter von 15 - 24 Jahren.  |
| <b>Langzeitarbeitslose</b>                               | Personen, die seit über einem Jahr arbeitslos sind.  |

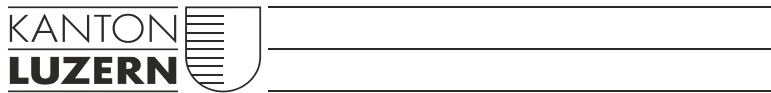


|                     |  |
|---------------------|--|
| <b>Aussteuerung</b> | <p>Bei den Ausgesteuerten handelt es sich um Personen, die entweder ihren Höchstanspruch auf Taggelder ausgeschöpft haben, oder deren Anspruch auf Arbeitslosentaggelder nach Ablauf der zweijährigen Rahmenfrist erloschen ist, und die anschliessend keine neue Rahmenfrist eröffnen können.</p> <p>Die Aussteuerung erfolgt in dem Monat, in dem das letzte Taggeld bezogen worden ist.</p> <p>Aus praktischen Gründen, die mit den Auszahlungen im Zusammenhang stehen, sind die Daten erst nach einer Frist von zwei Monaten verfügbar.</p>   |
| <b>Kurzarbeit</b>   | <p>Unter Kurzarbeit versteht man eine vorübergehende Kürzung der Arbeitszeit oder eine vollständige temporäre Betriebseinstellung mit entsprechender Lohnkürzung, wobei das Arbeitsverhältnis weiter dauert.</p> <p>Ebenfalls als solche berücksichtigt werden Arbeitsausfälle als Folge behördlicher Massnahmen oder anderer nicht vom Arbeitgeber zu vertretender Umstände. Im Einzelfall kann auch eine einzelne Betriebsabteilung einem Betrieb gleichgestellt werden.</p> <p>Die Einführung von Kurzarbeit in einem Betrieb soll vorübergehende Beschäftigungseinbrüche ausgleichen und die Arbeitsplätze erhalten. Die Kurzarbeitsentschädigung bietet somit den Unternehmern eine Alternative zu Entlassungen.</p> <p>Statistisch erfasst wird die <u>abgerechnete und ausbezahlte Kurzarbeit</u>. Aus praktischen Gründen, die mit den Auszahlungen im Zusammenhang stehen, sind die Daten erst nach einer Frist von zwei Monaten verfügbar.</p> |

## Arbeitsbedingungen

|   |  |
|---|--|
| <b>vorübergehende Nacht- oder Sonntagsarbeit</b>          | <p>Als vorübergehende Nachtarbeit gelten sporadisch oder periodisch wiederkehrende Einsätze von nicht mehr als drei Monaten pro Betrieb und Kalenderjahr oder zeitlich befristete Einsätze mit einmaligem Charakter bis zu sechs Monaten.</p> <p>Als vorübergehende Sonntagsarbeit gelten sporadisch vorkommende Einsätze von nicht mehr als sechs Sonntagen pro Betrieb und Kalenderjahr oder zeitlich befristete Einsätze mit einmaligem Charakter bis zu drei Monaten.</p> <p>Die Beurteilung von Gesuchen für dauernde oder regelmässig wiederkehrende Nacht- bzw. Sonntagsarbeit liegt beim Staatssekretariat für Wirtschaft SECO. Diese sind in der vorliegenden Statistik nicht berücksichtigt.</p> |
| <b>Meldungen von Dienstleistungserbringern aus der EU</b> | <p>Zum Schutz gegen Lohn- und Sozialdumping wurde - als eine der flankierenden Massnahmen (FlaM) zur Personenfreizügigkeit zwischen der Schweiz und der Europäischen Union - eine Meldepflicht eingeführt.</p> <p>Einsätze von EU/EFTA-Bürgern von insgesamt max. 90 Kalendertagen pro Person und Kalenderjahr sind in der Schweiz somit meldepflichtig.</p> <p>Länger dauernde Einsätze benötigen eine ausländerrechtliche Bewilligung, welche durch das Amt für Migration erteilt wird.</p>  |
| <b>Schwarzarbeitskontrollen</b>                           | <p>Als Schwarzarbeitskontrolle gilt die Überprüfung der Melde- und Bewilligungspflichten gemäss Sozialversicherungs-, Ausländer- und Quellensteuerrecht. Die Kontrollen werden durch die Abteilung Industrie- und Gewerbeaufsicht (IGA) der Dienststelle Wirtschaft und Arbeit (wira) oder andere, direkt involvierte Behörden durchgeführt.</p> <p>Neben der direkten Durchführung von Betriebs- und Personenkontrollen koordiniert die IGA auch offene Schwarzarbeitsfälle mit den anderen involvierten Behörden (z.B. Arbeitslosenversicherung, Ausgleichskasse, Dienststelle Steuern, Unfallversicherer, Polizei, Amt für Migration etc.).</p>   |

## Kontaktadresse



Gesundheits- und Sozialdepartement  
**Dienststelle Wirtschaft und Arbeit (wira)**  
Bürgenstrasse 12  
Postfach 3439  
6002 Luzern  
[www.wira.lu.ch](http://www.wira.lu.ch)

### Hans Käser

Datenbewirtschaftung/Statistik  
Telefon 041 228 69 92  
[hans.kaeser@lu.ch](mailto:hans.kaeser@lu.ch)

[\[Link zu nationalen Zahlen - SECO\]](#)



Amstat Mobile bietet Informationen zur aktuellen Lage und zur historischen Entwicklung des Arbeitsmarktes. Die App kann gratis heruntergeladen werden. Es fallen keine Gebühren bei Download oder durch die Nutzung an. Die Aktualisierung der Daten erfordert aber eine Datenverbindung, durch die gegebenenfalls Kosten entstehen können.

